



warzywa kapustne 2010

www.sg-vegetables.com



Passion for innovation

nasz zespół



Dyrektor Działu Warzyw
Grzegorz Pastuszka
grzegorz.pastuszka@syngenta.com



Menedżer produktu
Leszek Klimczak
leszek.klimczak@syngenta.com



Menedżer ds. współpracy z przemysłem przetwórczym
Tomasz Górski
0 600 067 910
tomasz.gorski@syngenta.com



Specjalista ds. doświadczeń (trial officer)
Mariusz Stepien
0 664 14 91 37
mariusz.stepien@syngenta.com



Specjalista ds. doświadczeń (trial officer)
Błażej Wędrzicki
0 692 42 63 45
blazej.wedrwicki@syngenta.com

reprezentanci terenowi



Polska południowo-wschodnia
Tomasz Olszewski
0 600 34 25 25
tomasz.olszewski@syngenta.com



Polska południowa
Zbigniew Szewczyk
0 602 76 92 96
zbigniew.szewczyk@syngenta.com



Polska północna
Jacek Malinowski
0 660 49 23 78
jacek.malinowski@syngenta.com



Polska centralna
Zbigniew Chuchnowski
0 696 43 01 48
zbigniew.chuchnowski@syngenta.com



Polska południowo-wschodnia
Piotr Prasolek
0 608 44 34 79
piotr.prasolek@syngenta.com



Polska zachodnia
Zygmunt Siekacz
0 600 91 23 14
zygmunt.siekacz@syngenta.com



Ciężkie i zbite główki Kilazol idealnym produktem do sprzedaży przez sieci handlowe

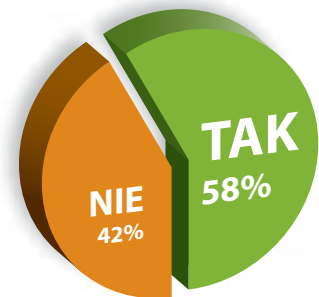
rynek zmienia się dynamicznie

Współpraca producentów warzyw z sieciami supermarketów wpływa istotnie na profil produkcji. Poprawia się wyraźnie jakość i następuje proces minimalizacji oferowanych produktów. Zmiany spowodowane są również gustami klientów, którzy poszukują różnorodności, a co za tym idzie – wolą kupować mniejsze ilości tego samego warzywa, za to częściej. Dla konsumentów ważna jest również wygoda. Mniejszą kapustę, czy kalafióra, można bardzo łatwo przynieść do domu, a straty po ich obraniu są dużo mniejsze. Zmiany te dotyczą wielu grup warzyw, są również widoczne wśród warzyw kapustnych. Rosnącym zainteresowaniem cieszą się innowacyjne produkty: jak kapusty sałatkowe, kapusty mini, nowe kolory czy kształty.

Trendy te potwierdzają badania przeprowadzone przez firmę Syngenta wraz z siecią TESCO. Obecnie ponad 60% respondentów wybiera kapusty o masie do 3 kg, rzadziej wybierane są kapusty pomiędzy 3 - 6 kg, a tylko 5% klientów kupuje bardzo dużą kapustę o masie ponad 6 kg.

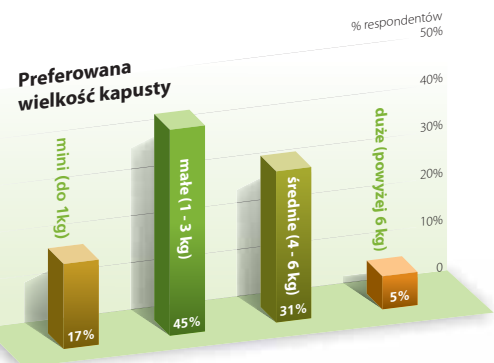
Z przeprowadzonych badań wynika, że 58% klientów chętnie wypróbuje innowacyjne warzywa kapustne. Gdyby były one łatwo dostępne na rynku, z chęcią by je kupowali.

Czy kupowałby Pan/Pani nowe rodzaje produktów, jak: mini kapusty, kapusty stożkowe, kolorowe kapusty



W grupie kapust do supermarketów, o średniej masie główek około 2 - 2,5 kg, polecamy odmiany do

upraw letnich i jesiennych: **Quisor**, **Tekila** oraz do przechowania **Unifor** i **Kilazol**. Uprawa tego typu odmian nie tylko odpowiada nowym trendom na rynku, lecz również obniża koszty produkcji.





Innowacyjny projekt

Tęcza smaku jest nową, ekskluzywną marką mającą na celu promocję naszych innowacyjnych odmian warzyw. Naszym celem jest zainicjowanie współpracy producentów i handlowców, a następnie wspólne promowanie tych produktów. Liniję produktów Tęcza smaku tworzą między innymi:

- **Mini-kapusty** – kompozycje kapusty włoskiej, białej i czerwonej – 300 g główki
- **Kapusta sałatkowa** – kapusta biała o wysokiej przydatności na surówki, pakowana w folię typu „stretch” lub „flowpack” – 1 kg główka
- **Włoska witamina** – kapusta włoska o wysokiej zawartości witaminy C, pakowana w folię typu „stretch” lub „flowpack” – 1 kg główka
- **Witaminowy ogród** – pomarańczowa kapusta pekińska, o podwyższonej zawartości witaminy A

Firma Syngenta oferuje profesjonalną pomoc w promocji i marketingu całego projektu.

Zapraszamy do współpracy!



spis treści

odmiany odporne na kiłę kapusty	4
kilagreg	6
ramkila, kilaherb, tekila	7
kilazol	8
kilaxy, kilaton, clarify	9
cleobis, clapton	10
cronus, crispus	11
kalafiory	12
solis, easytop, brunel	14
bruce, lecanu, amerigo	15
korlanu, cadillac, alhambra	16
karnabit, aldrin	17
faraday	18
brokuły	20
bay meadows	20
montop, del rico, monaco	21
kapusta biała	22
mirror, kevin, reactor	24
gregorian, grepala, factor	25
septon, ramco	26
liberator, novoton	27
adaptor, agressor	28
quisor, unifor	29
bloktor, kingston, cilion	30
kapusta czerwona	32
reball, rebecca, rescue	33
kapusta pekińska	34
kilakin, sprinkin	34
suprin, janin	35
kapusta włoska	36
atlanta, miletta, ottawa	36
kapusta brukselska	37
cobus, aurelius, ajax	37



Syngenta Seeds Sp. z o.o.

ul. Powązkowska 44c, 01-797 Warszawa

Dział warzyw:

05-500 Piaseczno, ul. E. Orzeszkowej 15/1
tel.: (22) 737 18 90 do 94, fax: (22) 737 18 67

www.sg-vegetables.com

odmiany odporne na kiłę kapusty



Odmiany odporne to najlepsza potwierdzona metoda walki z kiłą

Rośnie zagrożenie kiłą kapusty

Kiła kapusty jest najgroźniejszą chorobą roślin kapustnych. Do tej pory największe infekcje można było zaobserwować w krajach Europy Zachodniej – w Belgii, Holandii, czy w Niemczech oraz Europy Wschodniej – w Polsce, Czechach, na Białorusi oraz Ukrainie. W tym sezonie pojawiły się pierwsze informacje o infekcji kiły, z takich rejonów jak: Serbia, Rumunia czy Rosja (Syberia), gdzie choroba ta do tej pory nie występowała. Rozprzestrzenianie się spowodowane jest kilkoma przyczynami: wzrastającą monokulturą uprawy gatunków kapustnych oraz wysoką żywotnością patogenu. Sprawcą choroby jest grzyb odglebowy, którego **zarodniki przetrwalnikowe mogą zalegać w podłożu nawet kilkanaście lat, nie tracąc przy tym żywotności**. Kiła atakuje rośliny należące do ponad 200 gatunków, przeważnie są to pospolite chwasty kapustne. Rozwojowi sprzyjają również zmieniające się warunki klimatyczne, okresy wysokiej wilgotności gleby i wysokiej temperatury (optimum 22 - 25°C), w których choroba rozwija się najszybciej.

Odmiany odporne to najlepsze rozwiązanie

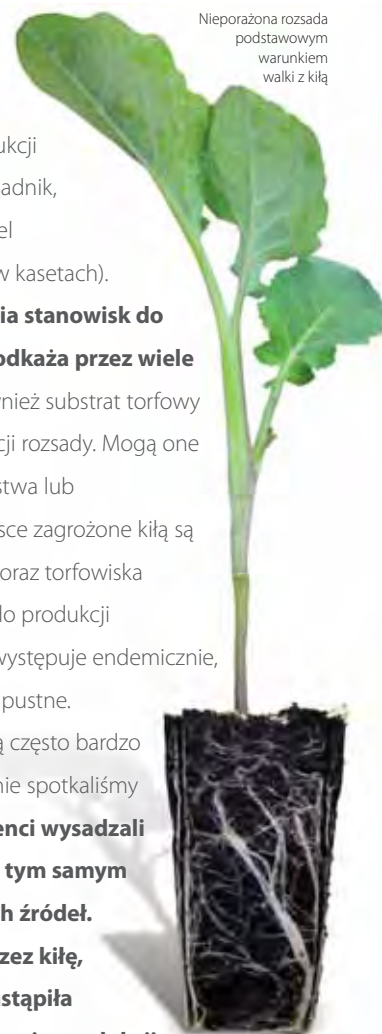
Jest to opinia wielu producentów, którzy od kilku już lat uprawiają odmiany kiłoodporne, oraz tych, którzy po raz pierwszy je wypróbowali. Uważają oni również, że uprawa odmian z odpornością na kiłę wymaga zapewnienia optymalnych warunków do rozwoju roślin, podobnie jak w przypadku odmian standardowych.

Część producentów inwestując w nasiona odmian odpornych jest przekonana, że rośliny te poradzą sobie w każdych warunkach i wybiera do ich uprawy najgorsze stanowiska. Stresowe warunki znacznie osłabiają roślinę odmiany odpornej, która często nie jest w stanie wyprodukować substancji chemicznych broniących ją przed kiłą kapusty.

Na dobry początek – zdrowa rozsada

Bardzo często porażenie kiłą następuje już w momencie produkcji rozsady. Przyczyną może być rozsadnik, na którym występuje kiła lub tunel (w przypadku produkcji rozsady w kasetach).

Wielu producentów nie zmienia stanowisk do produkcji rozsady ani ich nie odkaża przez wiele lat. Źródłem zakażenia bywa również substrat torfowy lub podłoże używane do produkcji rozsady. Mogą one pochodzić z własnego gospodarstwa lub z niesprawdzonego źródła. W Polsce zagrożone kiłą są także gleby torfowe (torfy niskie) oraz torfowiska wysokie, skąd pozyskuje się torf do produkcji substratów, na których choroba występuje endemicznie, porażając dziko rosnące rośliny kapustne. Podłoża do produkcji rozsady mają często bardzo niskie pH (poniżej 6,5). Wielokrotnie spotkaliśmy się z przypadkami kiedy **producenci wysadzali rozsadę tej samej odmiany na tym samym polu, ale pochodzącą z różnych źródeł. Jedna z nich była porażona przez kiłę, a druga nie. Infekcja zatem nastąpiła najprawdopodobniej już na etapie produkcji rozsady.**



Nieporażona rozsada podstawowym warunkiem walki z kiłą





Zaniżenia w polu to najczęstsze pierwotne ogniska występowania kiły

Wybór odpowiedniego stanowiska

Prawidłowe zmianowanie zmniejsza nie tylko ryzyko porażenia kiłą kapusty, ale także innymi chorobami.

Na glebach zakażonych grzybem *Plasmodiophora Brassicae* nie należy uprawiać warzyw kapustnych i innych roślin krzyżowych (np. gorczycy, rzepaku) przez okres co najmniej 4 lat.

Na stanowiskach, gdzie występowała choroba, zaleca się przez 2 - 3 lata uprawiać następujące rośliny przedplonowe, które posiadają naturalnie właściwości wyniszczania zarodników grzyba w glebie – por, pomidor, fasola, ogórek, rośliny zbożowe.

W Polsce choroba występuje na wszystkich typach gleb, a szczególnie na glebach kwaśnych, pseudobielicowych i torfowych. **Należy unikać gleb zlewnych, ciężkich, zalewanych okresowo**, gdyż grzyb wytwarza zarodniki pływające, które łatwo rozprzestrzeniają się w wilgotnej glebie. Mogą one również przedostawać się do cieków drenarskich, rowów odwadniających i wraz z wodą transportowane są wówczas na duże odległości, porażając inne pola. Niszczony jest również system korzeniowy roślin. W przypadkach okresowego zalewania pól wodą np. po intensywnych deszczach, **konieczne jest mechaniczne napowietrzanie gleby w międzyrzędziach, ułatwiające szybką regenerację systemu korzeniowego**. Szczególnie ważne jest to w przypadku odmian odpornych, gdyż pozwala to roślinie przynajmniej na częściowe odzyskanie zdolności obronnych.

Nawożenie

Aby zapewnić roślinie prawidłowy wzrost należy dostarczyć jej wszystkich potrzebnych składników mineralnych. Wpływa to na uzyskanie silnych roślin, które automatycznie są odporniejsze na działanie choroby. **Kluczowe w nawożeniu jest pH gleby,**

które powinno wynosić 6,5 - 7,0. Taka kwasowość gleby pozwala na prawidłowe pobieranie mikro i makro elementów oraz ogranicza aktywność kiły kapusty. Jak duże ma to znaczenie, można prześledzić na przykładzie analizy dwóch próbek pochodzących z jednego pola, gdzie uprawiane były kalafiori.

pH	Zs g NaCl/l	N.NO ₃	P	K mg/l gleby	Mg	Ca
Próba A – nie wystąpiła infekcja						
6.5	0.1	1	56	20	106	850
Próba B – gleba porażona						
4.9	0.3	7	89	50	63	550

W jednym przypadku (próbka A) nie nastąpiło porażenie kiłą kapusty. Rośliny były prawidłowo wykształcone i dały bardzo dobry plon handlowy.

Kilkanaście metrów dalej, gdzie pobrano próbę B, kalafiori były zniszczone przez patogena i producent nie uzyskał żadnego plonu. W drugim przypadku **decydującym czynnikiem pojawienia się kiły jest niskie pH gleby – 4,9, niski poziom wapnia i podwyższone zasolenie.** Są to warunki idealne dla rozwoju kiły kapusty.

W celu szybkiego zwiększenia pH, gleby zakwaszone należy wapnować, stosując jesienią 2 - 4 t/ha wapna tlenkowego lub pokarbidowego. Inne nawozy wapniowe są mało efektywne w zwalczaniu tej choroby.

W regulacji pH należy również zwrócić uwagę na stosowane nawozy azotowe. Azot w formie amonowej (NH₄) okresowo, tuż po zastosowaniu, potrafi silnie obniżyć pH gleby w strefie korzeniowej rośliny. Jeśli ta sytuacja nastąpi w okresie wysokiej temperatury i wilgotności, znacznie podwyższy to prawdopodobieństwo ataku grzyba.



Główka Ramkili na polu porażonym kiłą

Profilaktyka i zwalczanie

Integrowana metoda ochrony warzyw kapustnych przed kiłą

Wszystkie wspomniane elementy walki z kiłą należy połączyć z właściwą profilaktyką. Pomocne może też być stosowanie środków ochrony.

Zatem zalecamy również:

- Dokładnie usuwać z pól i niszczyć korzenie roślin wraz z naroślami.
- W roku ponownej uprawy warzyw kapustnych zalecamy dogłębne stosowanie fungicydu Altima 500 SC w dawce 2 - 3 l/ha – poprzez opryskanie powierzchni pola i wymieszanie z glebą do głębokości około 10 cm. Dawka cieczy użytkowej 700 l/ha. Preparat ten można połączyć z herbicydem Treflan 480 EC, mieszając obydwa środki w zbiorniku opryskiwacza bezpośrednio przed zastosowaniem. Zabieg należy wykonać na 2 - 3 dni przed sadzeniem rozsady lub siewem nasion.
- Profilaktyczne podlewanie rozsady w wielodoniczkach lub na rozsadnikach na 3 dni przed sadzeniem w pole roztworem Sarfunu 500 SC lub Topsinu 500 SC (0,2%) w ilości ok. 1 - 1,5 l/m² powierzchni rozsadnika. Zabieg ten można połączyć z jednoczesnym podlewaniem rozsady środkami owadobójczymi przeciwko śmietce kapuścianej (np. Reldan 400 EC – 0,05%).
- Korzenie rozsady należy zaprawiać, bezpośrednio przed sadzeniem na miejsce stałe, w papce z gliny i torfu z dodatkiem Topsinu M 500 SC lub Sarfunu 500 SC (25 - 30 ml/l papki).

Proponujemy także wykonanie analizy próbek gleby z pól przeznaczonych pod rozsadniki lub uprawę warzyw kapustnych na obecność kiły (analizy wykonuje Instytut Warzywnictwa w Skierniewicach).



Grzegorz Pastuszka
prezentuje główki Kilagrega



kilagreg f1

najwcześniejsza odmiana
odporna na kiłę



Cechy odmiany:

- odmiana o około 75 - 80 dniach wegetacji
- przeznaczona do upraw wiosennych pod przykryciami płaskimi i w odkrytym gruncie
- główki okrągłe, zbite, o doskonałej strukturze wewnętrznej
- masa główek od 2,5 - 3 kg
- odporność na kiłę kapusty
- wysoka tolerancja na pękanie

Zastosowanie: kapusta przeznaczona na świeży rynek i wczesne kwaszenie

Uwagi: możliwa uprawa w większym zagęszczeniu





ramkila f1



wysoko plonująca kapusta
do kwaszenia

Cechy odmiany:

- okres wegetacji 120 - 130 dni
- roślina o silnym wigorze, z mocnym systemem korzeniowym, sprawdzona na różnych glebach
- główki bardzo wyrównane, dorastające do 7 - 9 kg, nie zagniwają
- doskonała struktura wewnętrzna

Zastosowanie:

- kwaszenie
- główki 3 - 4 kg można przeznaczyć do sprzedaży na świeży rynek i do krótkiego przechowania (do 4 miesięcy)

Uwagi:

- wysoka zdrowotność roślin
- odmiana odporna na pęknięcie (możliwość krótkiego przetrzymania w polu)

Zalety dla producenta kapusty kiszzonej:

- cienka blaszka liściowa – doskonała struktura krajanki
- wysoka zawartość suchej masy
- doskonały smak
- krótki głąb
- wysoki plon całkowity



kilaherb f1



idealna odmiana na świeży rynek

Cechy odmiany:

- okres wegetacji około 105 dni
- odporna na kiłę kapusty i Fusarium
- podwyższona tolerancja na wciornastki
- główki okrągłe, dorastające do 4 kg

Zastosowanie:

- świeży rynek i letnie kwaszenie
- Uwagi: wysoka odporność na pęknięcie, możliwość przetrzymania na polu

tekila f1



kapusta na świeży rynek

Cechy odmiany:

- okres wegetacji 90 - 100 dni
- podwójna odporność na kiłę kapusty i Fusarium
- długo nie pęka na polu
- okrągły kształt główki
- możliwość uprawy w różnym zagęszczeniu (1,5 - 3 kg)
- dobra struktura wewnętrzna
- wysokie wyrównanie (CMS)

Zastosowanie:

- świeży rynek



kilazol f1

idealnie okrągła główka



Cechy odmiany:

- odmiana odporna na kiłę kapusty
- około 140 - 145 dni wegetacji
- główki okrągłe, o doskonałej strukturze wewnętrznej
- główki o masie około 2,5 kg
- wysoka zdrowotność
- odmiana nadająca się do dużych zagęszczeń (średnie ulistnienie roślin)

Zastosowanie: • odmiana przeznaczona na świeży rynek i do supermarketów
• do bardzo długiego przechowania

Uwagi: • zalecane zagęszczenie 40 - 45 tys./ha
• niższe koszty przechowania dzięki zbitym i okrągłym główkom

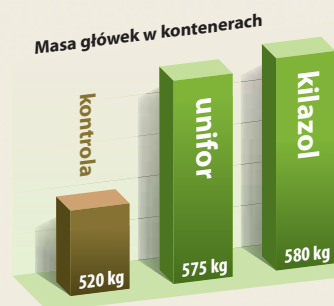


Kilazol w Justynowie



Szereg powodów zdecydowało, że Pan Wiktor Grochowski z Justynowa, który uprawia kapustę białą do długiego przechowywania, wybrał Kilazola. Z jednej strony handlowcy, z którymi współpracuje pytają coraz częściej o kapustę o mniejszej wadze, z drugiej zaś – ważne dla Pana Wiktora są niższe koszty związane z przechowaniem. Kilazol to odmiana o średniej masie główek ok. 2 - 2,5 kg, okrągłym kształcie i dużym wyrównaniu, bez tendencji do przerastania w polu. Zdaniem producenta są to cechy wymagane dla odmian przechowywanych w chłodniach, gdzie koszt przechowania jest wyższy niż w tradycyjnych przechowalniach. Dlatego też ważne jest maksymalne wykorzystanie objętości magazynowej. Ponieważ główki Kilazola mają okrągły kształt, można zmieścić ich więcej w kontenerze (nawet do 10% w stosunku do innych odmian).

Bardzo istotną zaletą jest również duża masa główki w stosunku do objętości, dzięki doskonałemu wypełnieniu i strukturze. Przy niewielkich rozmiarach główek ich waga na ogół przekracza 2 kg. Wyrównany kształt przyspiesza natomiast przygotowanie towaru. Ponadto podczas przechowania w przypadku pojawienia się główek zagnitych infekcją jest wolniejsza, a straty mniejsze – jeśli zgnije jedna kapusta wyrzucamy 2 kg, a nie 3,5 kg. Ponieważ uprawa była prowadzona na nowym stanowisku, co do którego nie było pewności czy pojawi się infekcja kiły, nasz producent nie chcąc ryzykować wybrał Kilazola, mającego odporność na tę chorobę (zamiast Unifora, który przy podobnych cechach odporności nie posiada) – co w trudnym roku 2009 było bardzo trafną decyzją.





kilaxy f1

odmiana do bardzo długiego przechowywania



Cechy odmiany:

- okres wegetacji 145 - 150 dni
- wiarygodność w uprawie ze względu na odporność na kiłę kapusty
- wysoka tolerancja na wewnętrzne zbrunatnienie główek kapusty podczas przechowywania
- wielkość główek 2,5 - 3,5 kg
- zielone liście zewnętrzne nawet po przechowaniu
- znakomita struktura wewnętrzna (cienkie liście)
- wysokie wyrównanie

Zastosowanie: do bardzo długiego przechowywania



kilaton f1

wysoko plonująca odmiana do długiego przechowywania



Cechy odmiany:

- 140 - 145 dni wegetacji
- wiarygodność w uprawie ze względu na odporność na kiłę kapusty
- wysoka tolerancja na wewnętrzne zbrunatnienie główek kapusty podczas przechowywania
- wysoki plon
- zielone liście zewnętrzne, nawet po przechowaniu
- przydatna na świeży rynek i do przetwórstwa w zależności od gęstości sadzenia (3,5 - 5,5 kg)
- wysokie wyrównanie

Zastosowanie: długie przechowywanie



clarify f1

wczesność i silny wigor



Cechy odmiany:

- średniowczesna odmiana, o okresie wegetacji 70 - 75 dni
- roślina o silnym wzroście, budująca szerokie wzniesione liście
- tworzy róże okrągłe, zwarte, śnieżnobiałe
- róże dobrze okryte liśćmi
- odporna na kiłę kapusty

Zastosowanie: świeży rynek i do przemysłu chłodniczego

Uwagi: polecana do uprawy wiosennej, odporna na warunki stresowe





Cleobis w rejonie Krakowa

cleobis f1

doskonała jakość róży
w uprawie wiosennej



nowość

Cechy odmiany:

- odmiana o około 75 - 80 dniach wegetacji
- róża zbita, okrągła, gładka, dobrze okryta liśćmi, doskonałej jakości
- wysoka zdrowotność roślin – silny nalot woskowy chroni przed chorobami
- liść średniej długości, wzniesiony – możliwość uprawy w większych zagęszczeniach

Zastosowanie: • kalafior do upraw wiosennych i późnojesiennych
• przeznaczony na świeży rynek i do przemysłu

Uwagi: zalecane prawidłowe nawożenie roślin w celu wybudowania dużej masy liściowej



clapton f1

doskonała jakość róż



Cechy odmiany:

- rośliny wyróżniają się bardzo dobrym okrywaniem róż
- udowodniona, wysoka odporność na kiłę kapusty
- 80 - 85 dni wegetacji
- wysoka jakość róż (drobna struktura, ściśle i śnieżnobiałe)

Zastosowanie: przemysł chłodniczy i świeży rynek

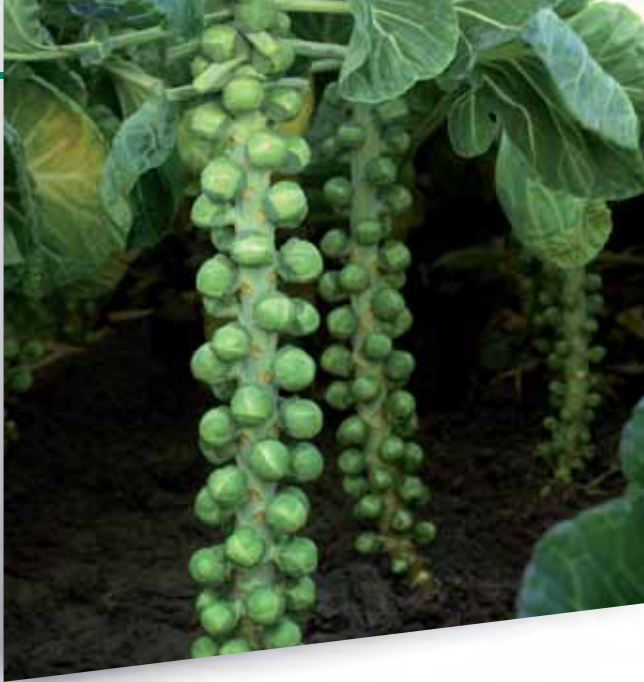
Uwagi: odmiana polecana do uprawy przez cały sezon

ZASTRZEŻENIE

dotyczące odmian odpornych na kiłę kapusty

Firma Syngenta Seeds przygotowała niniejszą publikację z najwyższą troską i wedle swojej wiedzy oraz umiejętności. Odporność przeciw kiłę kapusty jest skuteczna w wypadku większości ras patogenu, lecz nie w przypadku rzadkich ras mogących się pojawić na niektórych polach w Europie, mogących przełamać odporność. Aktualnie dostępne informacje na temat ras i ich występowania są nieliczne. Wydzielenie i identyfikacja poszczególnych ras jest również technicznie trudna. Zalecane jest wykonanie niewielkich próbnych doświadczeń przed rozpoczęciem produkcji na większą skalę.

W celu uzyskania maksymalnej skuteczności odporności zaleca się, jako element całościowego zarządzania produkcją roślin, stosowanie równoczesne różnych metod kontroli takich jak warunki wzrostu (dla pól zainfekowanych kiłą kapusty zaleca się następujące zabiegi uprawowe: drenowanie pól, wapnowanie oraz nawożenie azotowe w formie saletry wapniowej), środki ochrony roślin oraz odporność genetyczna. Wszelkie informacje i zalecenia zawarte w tej publikacji mają charakter orientacyjny. Użytkownik powinien stosować je w zgodzie z własną wiedzą, doświadczeniem i miejscowymi warunkami. W przypadku wątpliwości zalecamy wykonanie niewielkiej produkcji próbnej, aby stwierdzić jak warunki miejscowe mogą wpłynąć na odmianę.



cronus f1

doskonała jakość brukselek

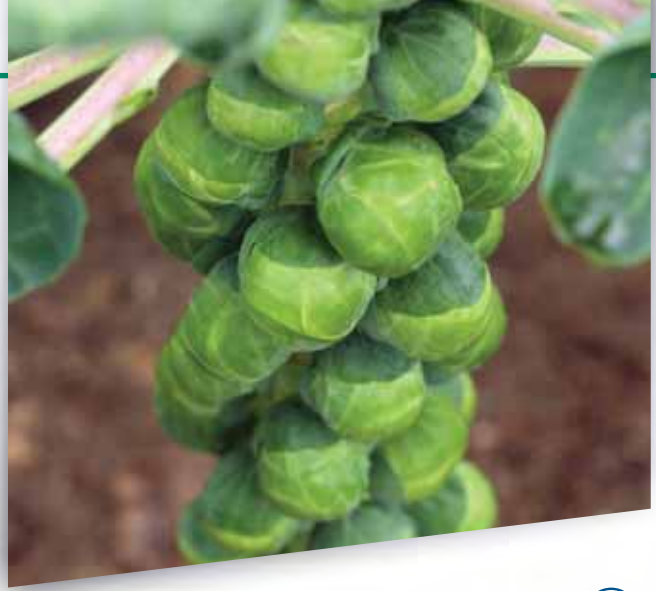


Cechy odmiany:

- idealne wyrównanie roślin (CMS) – typ Cumulusa
- odporność na kiłę kapusty
- roślina o silnym wzroście
- wysokie wyrównanie i luźne ułożenie brukselek na łodydze
- wysoki plon
- okrągły kształt i atrakcyjny kolor główek
- wysoka zdrowotność roślin

Zastosowanie: polecana głównie na świeży rynek

- Uwagi:
- przystosowana do różnych rodzajów gleb
 - odporna na stresowe warunki uprawy
 - zalecana zarówno do zbioru mechanicznego, jak i ręcznego



crispus f1

średniowczesna odmiana
odporna na kiłę



Cechy odmiany:

- idealne wyrównanie (CMS), typ Maximusa
- odporność na kiłę kapusty
- tolerancja na wybijanie w pędy kwiatostanowe
- główki owalne i gładkie
- bardzo wysoki potencjał plonotwórczy
- możliwość przetrzymania w polu (dłużej niż odmianę Maximus)
- doskonały smak

Zastosowanie: polecana na świeży rynek i do przemysłu

- Uwagi:
- zalecana na wszystkie rodzaje gleb
 - możliwość nasadzeń w różnych terminach, w celu rozłożenia zbiorów
 - możliwość zagęszczania do 45 tys./ha – przy takiej uprawie zbiory zaczynają się później, a główki mają mniejszą średnicę i nadają się do mrożenia
 - zalecane dodatkowe nawożenie azotowe na początku uprawy

Odmiana	okres wegetacji	styczeń	luty	marzec	kwiecień	maj	czerwiec	lipiec	sierpień	wrzesień	październik	listopad	grudzień
kapusta biała – odmiany odporne na kiłę													
kilagreg f1	75 - 80				—	—		—					
tekila f1	90 - 100				—	—		—					
kilaherb f1	105 - 110				—	—		—					
ramkila f1	120 - 130				—	—		—					
kilaxy f1	145 - 150				—	—		—					
kilazol f1	140 - 145				—	—		—					
kilaton f1	140 - 145				—	—		—					
kapusta brukselska – odmiany odporne na kiłę													
crispus f1	120 - 130				—	—		—					
cronus f1	150				—	—		—					
kalafior – odmiany odporne na kiłę													
clarify f1	70 - 75			—	—		—						
cleobis f1	75 - 80			—	—		—						
clapton f1	80 - 85			—	—		—						

– nowość

– sadzenie

– zbiór





Co nowego w przemyśle?

Każdy sezon kalafiory jest inny. Co roku przyroda zaskakuje nas przynosząc nowe anomalie, co wpływa znacząco na dostępność surowca. Tak też było i w 2009 roku. Wczesna wiosna była sucha, potem od końca maja nastąpił okres deszczowy. Cały czerwiec był chłodny i obfitował w opady, co miało wpływ na wydłużenie okresu wegetacji i opóźnienia dojrzewania. Nastąpiły przesunięcia w terminach sadzenia z powodu niemożności wejścia na pole (przez padający ciągle deszcz). Część plantacji uległa podtopieniom lub została zdziesiątkowana przez bakteriozy.

W lipcu zakłady rozpoczęły skup. Jakość surowca była dobra, jednakże pojawiły się problemy ze śmietką, która mimo zaprawiania, podlewania rozsąd i oprysków owadobójczych dziesiątkowała plantacje. Podgryzane rośliny nie rosły, traciły wigor, w efekcie kalafior się odkrywał lub nawet rośliny zamierały.

Sierpień był raczej suchy, ale powolne dojrzewanie róż powodowało wzrost ceny i zwiększone zainteresowanie firm eksportujących świeży produkt. Cena kalafiora dochodziła na giełdzie nawet do 4 zł za różę. Zakłady próbowały konkurować z firmami eksportowymi, jednak walka ta była nierówna. Mała podaż kalafiorów na rynku krajowym, jak również na rynku europejskim spowodowała, że handlowcy skupowali każdy kalafior, a cena na giełdach rosła z dnia na dzień. Plantatorzy skuszeni wyższą ceną, zamiast różyczkować do chłodni, sprzedawali całe róże na świeży rynek. Efektem tego był zastój na liniach produkcyjnych w zakładach.

Aldrin koło Łaszczowa

Nowa odmiana kalafiora – Aldrin rosła w sezonie 2009 m.in. w okolicy Łaszczowa, pod pilnym okiem technologów z firmy Uren. Chłodnia ta, już od lat produkuje mrożonki najwyższej jakości, które sprzedawane są na najbardziej wymagających rynkach – niemieckim i brytyjskim. By sprostać oczekiwaniom odbiorców Uren potrzebuje towaru najwyższej jakości. Do znanych i od wielu lat uprawianych tam odmian jak Lecanu, Amerigo, Korlanu i Clapton, w tym roku dołączył Aldrin.

A oto jak ocenili Aldrina z uprawy letniej Technologowie z chłodni Uren:

...okres wegetacji około 80 dni. Rośliny o ogromnym wigorze, wyraźnie górują nad Amerigo czy Faradayem. Liść wzniesiony, zdrowy, róża dobrze okryta, dobrze się różyczkuje dając wysoki uzysk suchej masy, nawet przy drobnej różyczce. Róża biała, smak słodki.

We wrześniu i październiku sytuacja się unormowała i skup przebiegał raczej spokojnie. Kalafior dojrzewał powoli, mimo to większość zakładów wykonała założony plan skupu tego surowca.

Aldrin i Karnabit – kalafiorowe nowości

Zmieniający się klimat – a co za tym idzie – warunki pogodowe sprawiają, że niewiele odmian sprawdza się na rynku i corocznie gwarantuje wysokiej jakości, stabilny plon. Do najlepszych i sprawdzonych należą na pewno: **Amerigo, Lecanu, Korlanu, Clapton i Cadillac**. Producenci poszukują jednak nowych produktów, które sprostają zmieniającym się warunkom uprawy. Firma Syngenta również stara się przystosować swój asortyment, tak aby zadowolić swoich klientów. Dlatego na obecny sezon przygotowaliśmy dla Państwa dwie nowe odmiany: **Karnabit i Aldrin**.



W uprawach letnich odkryte róże Aldrina wyróżniają się wysoką jakością



Silny wigor odmiany Karnabit gwarantem wysokiego plonu

różę przed promieniami słońca. W przypadku, gdy kalafior osiągnie wielkość zbiorczą, zaczyna się powoli odsłaniać. Jednak dzięki bardzo długim liściom jakie posiada **Karnabit** i zmieniającemu się kątowni padania światła, róże nie są narażone na bezpośrednią operację słońca. Długo zachowują biały kolor bez przebarwień i zwiędłość, a tym samym wysoką przydatność do różyczkowania i mrożenia.

Plon, plon i jeszcze raz plon

Karnabit w sezonie 2009 rósł w wielu miejscach w Polsce, m.in. w okolicach Lublina, Kozienc, Sandomierza, Leżajska, Warszawy, Unisławia, Krakowa i w wielu innych lokalizacjach. Odmianę tę można było oglądać podczas dni otwartych organizowanych przez naszą firmę (pod nr **SG 5738**). **Karnabit** wszędzie wzbudzał ogromne zainteresowanie przedstawicieli zakładów przemysłowych i producentów, dzięki niespotykanemu do tej pory potencjałowi plonotwórczemu. Średnia masa róż przekraczała 2 kg, a pojedyncze z nich osiągały nawet ponad 3 kg. Wielkość i ciężar róży, w przypadku **Karnabita**, idzie w parze z bardzo mocnym i rozbudowanym systemem korzeniowym, który doskonale radzi sobie w trudnych warunkach uprawy (niedobory wody, mało zasobne gleby, zmienne warunki atmosferyczne). Jesienią bardzo ważna staje się długość liścia, który zabezpiecza

Kolorowe eksperymenty

W minionym sezonie po raz pierwszy pojawiły się w próbach nowe odmiany kolorowych kalafiorów: Graffiti i Collage. Część z zakładów przetwórczych podchodziła do tych odmian dość sceptycznie, inne z zainteresowaniem. Wszystkie z nich sprawdziły się w procesie mrożenia. Obecnie nasi klienci sprawdzają jak można je promować i sprzedać. Będziemy Państwa informować o postępach we wprowadzaniu nowych kolorów na rynek.



Wszystkie nowe odmiany kalafiorów sprawdzane są pod kątem przydatności do mrożenia



Kolorowe różyczki to ciekawa oferta dla konsumentów



Próby kolorowych kalafiorów w największych zakładach w Polsce – Bonduelle



solis f1

odporność na stres w uprawach tunelowych

Cechy odmiany:

- bardzo krótki okres wegetacji (54 - 59 dni)
- rośliny o jasnozielonych, szerokich liściach i silnym wzroście
- dobre okrywanie róż
- róże zwężone, idealnie białe
- wysoki procent róż handlowych
- atrakcyjny wygląd
- brak omszenia róż

Zastosowanie: przeznaczona na świeży rynek wczesną wiosną

Uwagi: duża tolerancja na stresowe warunki występujące wczesną wiosną, sprawdzona w większości krajów Europy



easytop f1

doskonała jakość róż z tunelu

Cechy odmiany:

- krótki okres wegetacji (56 - 60 dni)
- rośliny o mocnym wigorze i bardzo dobrym wyrównaniu
- elastyczna blaszka liściowa, niełamająca się podczas zbioru
- białe, zwarte, dobrze okryte róże

Zastosowanie: wczesny kalafior, przeznaczony na świeży rynek

Uwagi: odmiana jest doskonałym uzupełnieniem odmiany Solis, pozwala na przedłużenie zbiorów wysokiej jakości róż z tuneli

brunel f1

sprawdzona w uprawach pod przykryciami płaskimi

Cechy odmiany:

- wczesna, o krótkim okresie wegetacji – 60 - 63 dni
- silna blaszka liściowa bardzo dobrze okrywająca róż
- ciężkie, białe róże
- szeroki głęb po ścięciu, atrakcyjny wygląd podczas sprzedaży
- liście elastyczne (nie łamią się podczas wiązania)

Zastosowanie: wczesny kalafior, przeznaczony na świeży rynek do upraw pod przykryciami płaskimi i w odkrytym gruncie

Uwagi: pewność zbiorów wysokiej jakości róż dzięki wysokiej tolerancji na stresowe warunki wczesnej wiosny



Brunel w rejonie Łęczycy



bruce f1

odmiana na zbiór wiosenny i poplon

Cechy odmiany:

- wczesna, 65 - 68 dniowa odmiana
- wysokie, wzniesione liście
- liście bardzo dobrze okrywające różę
- pełna blaszka liściowa od spodu rośliny
- śnieżnobiałe różę

Zastosowanie: przeznaczona na świeży rynek i do przemysłu

Uwagi: możliwość uprawy na poplon (sadzenie w połowie lipca – przemysł)



lecanu f1

odmiana w typie Amerigo, o krótszym okresie wegetacji

Cechy odmiany:

- okres wegetacji 75 - 80 dni
- róża tolerancyjna na przebarwienia antocyjanowe
- rośliny o silnym wzroście
- bardzo dobre okrywanie róż
- różę białe, bardzo zwięzłe
- duży plon
- wysokie wyrównanie – krótki okres zbioru

Zastosowanie: na świeży rynek i dla potrzeb przemysłu chłodniczego

Uwagi: duża tolerancja na warunki stresowe, szczególnie polecana na zbiór w lipcu i sierpniu, sprawdzona w większości krajów europejskich

amerigo f1

polecany do uprawy na lato

Cechy odmiany:

- średniopóźna odmiana, o okresie wegetacji 80 - 85 dni
- rośliny o wzniesionym pokroju tworzą doskonale okryte, wysokiej jakości, ścisłe i śnieżnobiałe różę
- silny wigor
- wysoka zdrowotność roślin
- duży plon

Zastosowanie: dla potrzeb przemysłu chłodniczego i na świeży rynek

Uwagi: duża tolerancja na warunki stresowe, odmiana przeznaczona przede wszystkim na zbiór letni



korlanu f1

doskonała odmiana na jesienny
zbiór dla przemysłu



Cechy odmiany:

- odmiana o okresie wegetacji ok. 80 dni
- roślina o bardzo silnym wigorze
- liście wzniesione, o wysokiej zdrowotności

Przemysł:

- rośliny o dużym wyrównaniu – krótki okres zbioru
- wysoki plon całkowity
- róża zwężła, zbita, śnieżnobiała, bez omszenia
- wysoki uzysk różyczki
- różyczka o jednolitej, wyrównanej barwie i krótkim głębiku

Świeży rynek:

- dobre krycie róż
- zbita, kształtna, gładka róża
- liście okrywające nie przylegają do róży, co zabezpiecza ją przed zagniwaniem w okresie wilgotnej jesieni

Uwagi: polecana na wszystkie gleby, odmiana mało wrażliwa na niedobory wapnia



cadillac f1

bardzo wysoki plon idealnie
okrytych róż

Cechy odmiany

- odmiana o długim okresie wegetacji (około 90 - 100 dni)
- silny wigor roślin
- różę zwężłe, białe, doskonale okryte (zwiększona liczba liści okrywających)

Świeży rynek:

- liście wzniesione, róża wysoko osadzona (cecha ułatwiająca zbiór)
- róża bardzo wysokiej jakości
- idealnie okryta róża przy wielkości około 1,5 - 1,8 kg (nie wymagająca dodatkowych zabiegów związanych z okrywaniem)

Przemysł:

- zwężła, ciężka róża
- różyczki idealnie białe dzięki doskonałemu kryciu
- rośliny o dużym wyrównaniu (CMS)
- odmiana niepodatna na zmiany okresu wegetacji w różnych warunkach pogodowych

Uwagi: nasadzenia nie później niż na początku lipca

alhambra f1

sprawdzony produkt dla przemysłu
i na świeży rynek

nowość

cechy odmiany:

- okres wegetacji około 85 - 95 dni
- liść silny, wzniesiony
- różę owalne, w białym kolorze
- średnia masa róż 1,5 - 2 kg
- roślina o silnym wzroście i kryciu róż

Zastosowanie: Odmiana jesienna, przeznaczona na świeży rynek oraz do przemysłu

Uwagi: Odmiana przeznaczona do upraw jesiennych. W okresach niskich temperatur nie ma tendencji do wydłużania okresu wegetacji.





karnabit f1

wysoki plon dla przemysłu

nowość

Cechy odmiany:

- okres wegetacji około 85 - 90 dni
- bardzo silny wigor roślin
- mocny system korzeniowy – odmiana sprawdzona w trudnych warunkach uprawy
- doskonale krycie róż

Przemysł:

- wysoki plon róż i duży udział różyczki
- jednolita barwa róż
- róża zbita i twarda, nawet przy dużej masie łatwe różyczkowanie
- wyrównanie roślin – krótki okres zbioru

Zastosowanie: Odmiana jesienna przeznaczona dla przemysłu

Uwagi: Przeznaczona do zbioru po połowie września.
Gęstość nasadzeń około 25 tys. roślin na ha



aldrin f1

wybierz jakość w okresie lata

nowość

Cechy odmiany:

- okres wegetacji około 80 - 85 dni
- liść silny, wzniesiony
- wysoka tolerancja na tipburn
- wysoka zdrowotność roślin
- wysoka tolerancja na przebarwienia

Świeży rynek:

- wysoka jakość róż
- róża gładka, zbita
- doskonale krycie róż
- idealne wyrównanie roślin
- wysoki duży udział róż klasy I

Przemysł:

- zwartość i twardość różyczek
- mały udział kruszu
- duży udział różyczek o małym kalibrze
- wyrównanie roślin – krótki okres zbioru

Zastosowanie: Odmiana jesienna przeznaczona na świeży rynek i dla przemysłu

Uwagi: Przeznaczona do upraw w okresie lata i wczesnej jesieni



faraday f1

zbita, twarda róża, bez tendencji do rozluźniania

Cechy odmiany:

- bardzo wysokie wyrównanie roślin (CMS)
- odmiana o około 80 - 85 dniach wegetacji
- róże zbite, dobrze okryte
- wysoki plon całkowity
- liść wzniesiony, z niebieskawym nalotem, o wysokiej zdrowotności

Zastosowanie: • odmiana przeznaczona na świeży rynek i do przemysłu
• doskonały produkt na różyczkę
• ze względu na zbitość róż odmiana polecana do zbioru mechanicznego i mechanicznego różyczkowania

Uwagi: • przeznaczona na zbiór jesienny
• wysokie wyrównanie i jednoczesne dorastanie róż obniża koszty zbioru



Jakość i elastyczność uprawy

Odmiana Faraday pojawiła się w asortymencie naszej firmy już w zeszłym roku. Po raz pierwszy zwrócili na nią uwagę reprezentanci przemysłu przetwórczego, podczas wyjazdu do Belgii. Zaskakiwała dużą zbitością i twardością różyczek, co jest bardzo ważną zaletą w przetwórstwie. Podczas tegorocznych dni otwartych zainteresowali się nią również producenci z rejonu Krakowa, gdzie stała się prawdziwym przebojem. Elastyczność uprawy w różnych terminach, odporność na stres oraz wysoka jakość dobrze kryjących róż sprawiła, że Faraday staje się dominującą odmianą do uprawy całorocznej.



Pan Zdzisław Płaszewski z Tropiszowa (gm. Igołomia), od kilkunastu lat specjalizuje się w uprawie kapusty i kalafiorów. Kalafior uprawia na wszystkie cykle – od wczesnej wiosny do późnej jesieni. Każdego roku testuje w swoim gospodarstwie kilka kalafiorowych nowości. Jego ubiegłoroczne odkrycie to Faraday, którego uprawiał na trzy cykle – wiosenny (pod włókniną), letni i jesienny. Według słów naszego rozmówcy w żadnym terminie Faraday go nie zawiódł. Dzięki silnemu wigorowi, długim elastycznym liściom, dużej wypukłej róży oraz dobrym jej kryciu Faraday z powodzeniem można uprawiać we wspomnianych terminach. Szczególnie zadowolony był z cyklu letniego, jak wiadomo najtrudniejszego, bo mimo suszy cechy odmiany pozwoliły uzyskać towar doskonałej jakości bez specjalnego nawadniania. Niebagatelną zaletą jest dobra zdrowotność liści – zwłaszcza jesienią oraz ważna cecha na lokalnym, krakowskim rynku – duży przekrój głęba po ścięciu. W gospodarstwie Pana Zdzisława, pojawiła się również w próbach nowa odmiana **Aldrin**, która może okazać się interesującym uzupełnieniem w produkcji letniej znanego kalafiora Amerigo.

charakterystyka odmian

Odmiana	Okres wegetacji od sadzenia do zbioru	Siła wzrostu rośliny	Odporność na warunki stresowe	Róża		Zastosowanie		Cecha charakterystyczna
				okrywanie	jakość	rynek	zamrażanie	
N speeder f1 (SG 5774)	50-55	■ ■	■ ■	■ ■ ■	■ ■ ■ ■	+		unikalna wczesność w uprawach tunelowych
solis f1	54-59	■ ■	■ ■	■ ■ ■	■ ■ ■ ■	+		wczesna odmiana do upraw wiosennych w tunelach
easytop f1	56-60	■ ■	■ ■	■ ■ ■	■ ■ ■ ■	+		doskonała jakość róż w tunelu
brunel f1	60-63	■ ■ ■	■ ■	■ ■ ■	■ ■ ■ ■	+		niezawodna pod przykryciami płaskimi
livingstone f1	60-65	■ ■ ■	■ ■	■ ■ ■	■ ■ ■ ■	+		możliwość uprawy na poplon
bruce f1	65-68	■ ■	■ ■ ■	■ ■ ■	■ ■ ■ ■	+	+	wczesna do upraw pod płaskimi przykryciami i na poplon
graffiti f1	75-80	■ ■ ■	■ ■	■ ■ ■	■ ■ ■ ■	+	+	fioletowy kolor
korlanu f1	75-80	■ ■ ■	■ ■ ■	■ ■ ■	■ ■ ■ ■	+	+	doskonały kalafior na jesienny zbiór dla przemysłu
lecanu f1	75-80	■ ■	■ ■	■ ■ ■	■ ■ ■ ■	+	+	szczególnie polecana na zbiór w lipcu i sierpniu
N aldrin f1	80-85	■ ■	■ ■ ■	■ ■ ■	■ ■ ■ ■	+	+	postaw na jakość
amerigo f1	80-85	■ ■	■ ■ ■	■ ■ ■	■ ■ ■ ■	+	+	odmiana polecana do uprawy na lato
faraday f1	80-85	■ ■	■ ■ ■	■ ■ ■	■ ■ ■ ■	+	+	zbite różyczki
N karnabit f1	85-90	■ ■ ■ ■	■ ■ ■	■ ■ ■	■ ■ ■ ■	+	+	wysoki plon
N alhambra f1	85-95	■ ■ ■	■ ■ ■	■ ■ ■	■ ■ ■ ■	+	+	uniwersalna odmiana na zbiór jesienny
cadillac f1	95-100	■ ■	■ ■ ■	■ ■ ■	■ ■ ■ ■	+	+	idealnie okryty kalafior dający wysoki plon do przemysłu

kalafior

terminy sadzenia i zbioru

Odmiana	styczeń	luty	marzec	kwiecień	maj	czerwiec	lipiec	sierpień	wrzesień	październik	listopad	grudzień
N speeder f1 (SG 5774)			■		■							
solis f1			■		■							
easytop f1			■		■							
brunel f1			■		■							
livingstone f1			■		■		■					
bruce f1			■		■		■					
graffiti f1			■		■		■					
lecanu f1			■		■		■					
N aldrin f1			■		■		■					
amerigo f1			■		■		■					
faraday f1			■		■		■					
N karnabit f1			■		■		■					
N alhambra f1			■		■		■					
korlanu f1			■		■		■					
cadillac f1			■		■		■					

charakterystyka odmian

Odmiana	Dni wegetacji	Zalecana ilość roślin na m ²	Kolor róży	Zastosowanie		Okres zbioru			Cecha charakterystyczna
				rynek	zamrażanie	wiosna	lato	jeseń	
N del rico f1	60-65	2,5-3,2	zielony	■		■		■	doskonała do wczesnych nasadzeń
montop f1	65-75	2,5-3,2	ciemnozielony	■	■ ■	■	■		odmiana wczesna
N bay meadows f1	70-75	2,5-3,2	zielony	■			■		przeznaczona do upraw latem
montecarlo f1	80-90	2,5-3,2	ciemnozielony	■	■		■	■	świeży rynek
monaco f1	80-90	2,5-3,2	ciemnozielony	■	■ ■		■	■	silnie ograniczone tworzenie odrostów bocznych
monopoly f1	80-85	2,5-2,8	ciemnozielony	■	■ ■		■	■	tworzy odrosty boczne

brokuł

terminy sadzenia i zbioru

Odmiana	styczeń	luty	marzec	kwiecień	maj	czerwiec	lipiec	sierpień	wrzesień	październik	listopad	grudzień
N del rico f1			■		■		■					
montop f1			■		■		■					
N bay meadows f1			■		■		■					
monaco f1			■		■		■					
montecarlo f1			■		■		■					
monopoly f1			■		■		■					

N – nowość ■ – sadzenie ■ – zbiór



Brokuł – warzywo nie tylko dla przemysłu

Uprawa brokołu dla przemysłu to nadal dominująca część polskiej produkcji. Od kilku lat dynamicznie rozwija się sprzedaż tego warzywa również na świeży rynek. Producentom sprawia trudność zapewnienie ciągłości dostaw wysokiej jakości produktu od wiosny do jesieni. W okresie lata, gdy temperatury silnie wzrastają, większość popularnych na rynku odmian traci jakość handlową, wymaganą przez odbiorców.

Proponujemy Państwu zatem dwie nowe odmiany będące odpowiedzią na zapytania producentów, gwarantujące powodzenie produkcji w warunkach trudnego, polskiego lata.

Jest to odmiana **Del Rico** przeznaczona na zbiór wiosenny oraz wczesno letni oraz **Bay Meadows** na zbiór w okresie lata.

bay meadows

Pierwsza odmiana brokołu, o podwyższonej tolerancji na wysokie temperatury

Bay Meadows to odmiana specjalnie wyhodowana do uprawy w klimacie kontynentalnym, charakteryzującym się wysokimi temperaturami (powyżej 30°C) i niskim poziomem wilgotności w glebie. W takich warunkach Bay Meadows czuje się najlepiej.



bay meadows f1

do upraw w okresie lata

nowość

Cechy odmiany:

- okres wegetacji około 65 - 70 dni
- silny wigor roślin i mocny system korzeniowy
- różę zbite, o regularnym kształcie
- wysoka odporność na stresowe warunki uprawy w okresie lata

Świeży rynek:

- atrakcyjny, kopulasty kształt – łatwość pakowania
- pączek wyrównany, średniej wielkości
- łodyga gruba, bez tendencji do tworzenia pustych przestrzeni
- liście łatwe do usuwania z łodygi
- odmiana bez tendencji do przerastania róż liśćmi i przebarwień

Zastosowanie: Odmiana przeznaczona na świeży rynek

Uwagi: Odmiana przeznaczona do zbioru od końca czerwca do połowy września

brokuły



Brokuły w Strzeszkowicach Dużych

Państwo Anna i Leszek Szusterowie, z miejscowości Strzeszkowice Duże, od kilku lat uprawiają brokuły od wiosny, poprzez lato, do jesieni (z przeznaczeniem na świeży rynek). Swoją produkcję do tej pory opierali z dużym powodzeniem na odmianie Monaco i Monopoly. W sezonie 2009 testowali na skalę produkcyjną odmianę Bay Meadows, o podwyższonej tolerancji na wysokie temperatury. Podczas zbiorów okazało się, że odmiana ta mimo upałów zachowała jednolitą strukturę i barwę róży bez tendencji do szybkiego rozluźniania się. Pączki długo były drobne, jednakowej średnicy. Zaletą wartą podkreślenia był brak róż poprzerastanych liśćmi, dodatkowo rośliny charakteryzowały się mocnym wigorem i wysokim wyrównaniem, które pozwalało – już od pierwszego cięcia – na zgromadzenie handlowych ilości towaru. Podczas zbiorów okazało się również, iż łodygi są dobrze wypełnione i nie posiadają pustych przestrzeni, co zdarza się powszechnie u różnych odmian zwłaszcza latem (przy zmiennych warunkach wodno-powietrznych w glebie).

U Państwa Szusterów, w sezonie 2010, oprócz dotychczas uprawianych odmian, znajdzie się Bay Meadows w najtrudniejszym, letnim okresie uprawy.



montop f1

odmiana bardzo wczesna

Cechy odmiany:

- wczesna (ok. 65 dni), do uprawy wiosną i latem
- drobne pączki
- nie posiada odrostów bocznych
- zwarta, ciemnozielona i wypukła róża
- wysoki plon

Zastosowanie: głównie świeży rynek

Uwagi: dobrze znosi trudne warunki uprawy wczesną wiosną (słabe warunki świetlne)



del rico f1

wczesność i wysoka jakość róż

nowość

Cechy odmiany:

- odmiana bardzo wczesna, o około 60 - 65 dniach wegetacji
- główki zbite, o bardzo wyrównanym pączku
- silny system korzeniowy – zwiększona odporność na stres podczas uprawy
- wysoka tolerancja na deformacje róży i przerastanie liśćmi podczas wysokich temperatur
- brak tendencji do tworzenia pustych przestrzeni w głębie

Zastosowanie: • brokuł przeznaczony na świeży rynek

• zbiór wczesnowiosenny i letni

• możliwość uprawy pod przykryciami płaskimi

Uwagi: luźny pokrój roślin, możliwość zagęszczania



monaco f1

standard dla przetwórstwa

Cechy odmiany:

- bardzo zbite, ciężka i wysoko osadzona róża
- głębiki róży bardzo krótkie
- drobne, ciemnozielone pączki
- rośliny charakteryzuje duży wigor
- ograniczone tworzenie odrostów bocznych

Zastosowanie: polecana do uprawy na świeży rynek i do przemysłu chłodniczego

Uwagi: polecana na zbiór późnowiosenny i jesienny

kapusta biała



Liberator

Przeboje do kwaszenia

W ubiegłym roku zaprezentowaliśmy nową generację odmian przeznaczonych do kwaszenia – Novoton, Liberator, Ramkila. Dziękujemy wszystkim producentom, którzy zdecydowali się na sprawdzenie ich w swoich gospodarstwach. Wierzymy, że u tych producentów staną się one wiodącymi odmianami w produkcji. Tych Państwa, którzy jeszcze nie mieli okazji uprawiać naszych odmian gorąco do tego zachęcamy.

Producenci kapusty kwaszonej w Drygulcu

6 września 2009 r., w miejscowości Drygulec koło Sandomierza, odbyły się Dni Kwaszonej Kapusty. Podczas spotkania można było obejrzeć pole produkcyjne z kapustami do kwaszenia i marchwią, oraz zwiedzić profesjonalne gospodarstwo zajmujące się kwaszeniem kapusty.

Pan Grzegorz Jagiełło, zajmujący się produkcją, zwrócił szczególną uwagę na nowe odmiany kapust do kwaszenia. **Największym potencjałem plonotwórczym i wysoką zdrowotnością** charakteryzowały się nowe odmiany w typie Ramco, a mianowicie: **Novoton, Liberator i Ramkila**. Novoton i Liberator na polu

wykazały **dużą tolerancję na wciornastki** natomiast Ramkila, ze względu na **wysoką odporność na kiłę kapustnych**, okazała się przydatna do nasadzeń na polach, gdzie w ubiegłych latach zaobserwowano spadek plonu (ze względu na porażenie kiłą kapusty). Średnia masa główek na polach produkcyjnych wahała się w granicach 6 - 8 kg, w zależności od odmiany i lokalizacji. Największy plon wydał Novoton - główki w obniżeniach pól dorastały nawet do 12 kg. Liberator, ze względu na wzniesiony pokrój roślin, **wybitnie nadaje się do zbioru mechanicznego**. Pan **Mariusz Małkiewicz wraz z córką Magdaleną Wiechowską** czuwali nad procesem obróbki i kwaszenia. Duży rozmiar główek i cienki liść pozwoliły **na uzyskanie długiej, jednolitej i delikatnej krajanki**. Po zakwaszeniu okazało się, że dzięki wysokiej zawartości cukrów i witaminy C proces kwaszenia przebiegał szybko. Wyjmując gotowy produkt z siłosów **uzyskano o 4-5% większy uzysk kwaszonki** niż w przypadku odmian tradycyjnych, co potwierdza dane mówiące o wysokiej zawartości suchej masy w nowych odmianach firmy Syngenta. Podczas degustacji zakwaszonego produktu stwierdzono, że Novoton i Liberator posiadają identyczną kwasowość i delikatny smak, natomiast Ramkila odznacza się ostrzejszym posmakiem i niższą kwasowością. Przy ocenie koloru kwaszonki zauważono, że Liberator i Novoton dają biały surowiec, z kolei Ramkila biały, w kremowym odcieniu. Z kolei doskonała struktura wewnętrzna i wysoka zawartość suchej masy **Liberatora** sprawia, iż odmiana ta **wyjątkowo dobrze nadaje się do przygotowania świeżych surówek**.



Jednym z punktów naszego spotkania była wizyta w kwaszarni



Nowe odmiany do kwaszenia spotkały się z dużym zainteresowaniem podczas naszych dni otwartych





Pan Jan Żebrak

Nowe kapusty w Tczycy, z rejonu Charsznicy...

Doświadczony producent kiszzonej kapusty, pan **Jan Żebrak z Tczycy (gm. Charsznica)**, od dwóch lat uprawia nowe odmiany z firmy Syngenta – Ramkila, Liberator oraz Novoton. Zacytujmy jego krótką, rzeczową ocenę: „...o sprawdzonych, cennych dla przetwórstwa cechach dwóch pierwszych odmian można by mówić długo, natomiast odmianę Novoton uprawiałem po raz pierwszy na skalę towarową dopiero w mijającym sezonie. Gleba, na której od lat uprawiam kapustę jest różnej jakości. W tym roku po raz pierwszy uzyskaliśmy średnio plon, który po obróbce dał **120 ton z hektara doskonałej jakości krajanki**. Ponadto zauważyłem, że Novoton ma miękki głąb – ułatwiający wycinanie i obróbkę. Inną zaletą są liście zewnętrzne łatwo odchodzące od główki (co bardzo ułatwia i skraca czas przygotowania do przetworzenia). Do zbioru Novotona potrzebowałem »prawdziwych mężczyzn«, niektóre z główek osiągały nawet kilkanaście kilogramów. Ciekawą odmianą jest również **Liberator**, dający podobnie jak Novoton wysoki plon, lecz dodatkowo **jest on przystosowany do zbioru mechanicznego**, co przy braku siły roboczej i stale rosnących kosztach jest bardzo ważne. Wszystkie odmiany wyróżnia bardzo dobra zdrowotność, a **przy Ramkili dodatkową zaletą jest odporność na kiłę kapusty**”.

.....i w Kaliszu

W sezonie 2009, w gospodarstwie **Pana Edwarda Fułka**, w Kokaninie (powiat Kaliski) na próbę zasadzono 2 ha **Novotona**. Producent chciał sprawdzić informację o tolerancji **Novotona** na słabsze warunki glebowe, zasadził więc odmianę na mozaikowatej glebie. Już w czasie wegetacji był zdziwiony silnym wigorem i wyrównaniem roślin na całym

polu. Dobra kondycja roślin zaprocentowała w czasie zbiorów – z dwuhektarowego pola Pan Edward uzyskał **300 ton kapusty** do kiszenia. Średnia masa główki osiągnęła wagę ok. **7 kg**. Pan Edward kisi kapustę i sprzedaje ją pod własną nazwą – firma EDO. Odmiana Novoton okazała się bardzo dobrym surowcem do kiszenia, dzięki wysokiej zawartości cukrów i suchej masy. Wyprodukowana kiszonka była biała i smaczna, o cienkiej strukturze krajanki. Na koniec p. Edward stwierdził „**po co sadzić 2 ha innych odmian, gdy uprawiając Novotona tyle samo można zebrać z 1 ha**”.



Błażej Wędrowski
prezentuje główkę
Novotona





mirror f1

bardzo wczesna odmiana
do uprawy w tunelu

Cechy odmiany:

- okres wegetacji 50 - 53 dni
- główka okrągła zbita, o wadze 1,2 - 1,4 kg
- roślina o mocnym wigorze budująca wokół główki dużą rozetę wzniesionych liści
- wysoko osadzona główka
- duża odporność na pęknięcie i wybijanie w pędy kwiatostanowe
- doskonale wyrównanie roślin w polu

Producent:

- bardzo wczesny i wyrównany plon
- liść okrywający elastyczny, nie łamiący się podczas pakowania
- gładkie liście dobrze okrywające główkę od spodu
- wysoka zdrowotność roślin
- wysokie osadzenie główki eliminuje zagniewanie liści od spodu i ułatwia zbiór

Handlowiec:

- atrakcyjny, okrągły kształt główki
- obfite ulistnienie wokół główki i żywo zielony kolor zachęcają klientów do zakupu
- wysoka trwałość po ścięciu
- sprawdzona i ceniona przez klientów na rynkach europejskich

(resistor f1 CMS)

reactor f1

idealnie wyrównana odmiana
pod przykrycia płaskie

Cechy odmiany:

- bardzo wyrównana, o atrakcyjnym wyglądzie (Resistor CMS)
- roślina o mocnym wigorze, dobrze znosi warunki stresowe
- duża odporność na pęknięcie
- główka dorastająca od 1,4 do 1,8 kg
- zbita struktura wewnętrzna
- okres wegetacji 55 - 58 dni

Zastosowanie: świeży rynek

Uwagi: elastyczne liście nie łamią się podczas zbioru i pakowania



kevin f1

sprawdzony na lżejszych ziemiach

Cechy odmiany:

- odmiana o około 50 - 55 dniach wegetacji
- przeznaczona do upraw wiosennych w tunelach i pod przykryciami płaskimi
- główki okrągłe, zbite, o doskonałej strukturze wewnętrznej
- masa główek od 1,2 - 2 kg
- rośliny o bardzo silnym wigorze
- wysoka tolerancja na pęknięcie
- wysokie wyrównanie (CMS)

Zastosowanie: kapusta przeznaczona na świeży rynek, do sprzedaży w główkach

- Uwagi:
- zalecana do uprawy na lżejszych stanowiskach
 - silny system korzeniowy
 - delikatny smak





gregorian f1

doskonale wyrównany następcza Grenadiera

Cechy odmiany:

- okres wegetacji 72 - 75 dni
- wyrównanie roślin w polu (Grenadier CMS)
- twarde i kształtne główki, o wadze 3 - 3,5 kg
- wyrównanie roślin skracając okres zbioru i pozwala na uzyskanie większej ilości dobrej jakości główek
- wysoko osadzona główka

Zastosowanie: średnio wczesna kapusta, przeznaczona na świeży rynek i do wczesnego kwaszenia

Uwagi: główki długo nie pękają, mogą pozostawać w polu bez zagniwania dolnych liści

factor f1

odmiana uniwersalna

Cechy odmiany:

- odmiana o ok. 110 - 140 dniach wegetacji
- główki okrągłe dorastające do około 2,5 - 3 kg (po około 110 dniach), pozostawione dłużej w polu dorastają do 6 kg
- główki bardzo zbite i zdrowe
- wysokie osadzenie główek ułatwia zbiór i zabezpiecza przed zagniwaniem
- roślina o silnym wigorze

Zastosowanie: świeży rynek oraz przetwórstwo

Uwagi: polecana do nasadzeń w kwietniu na zbiór wczesnoletni oraz w czerwcu do uprawy na poplon, główki zbierane późną jesienią mogą być przechowywane do początku maja



grepala f1

mniejsze ryzyko uprawy

nowość

Cechy odmiany:

- odmiana o około 68 - 72 dniach wegetacji
- główki zbite, okrągłe, o doskonałej strukturze wewnętrznej
- atrakcyjny, zielony kolor główek, ułatwia sprzedaż
- główki o masie 2,5 - 3,5 kg
- wysoka zdrowotność i wyrównanie w polu
- wysoka tolerancja na pęknięcie, możliwość przetrzymania w polu
- wysoko osadzona, bez tendencji do zagniwania

Zastosowanie: kapusta przeznaczona na świeży rynek oraz na tzw. pierwsze kwaszenie

- jakość, kształt i wielkość główek poszukiwana przez supermarkety
- do produkcji pod przykryciami płaskimi i w polu

Uwagi: • wzniesiony pokrój roślin pozwala na zwiększenie zagęszczenia



kapusty do kwaszenia



septon f1

duża kapusta na świeży rynek
i do kwaszenia

Cechy odmiany:

- około 105 - 110 dni wegetacji
- główki okrągłe o zbitej strukturze wewnętrznej i wadze 5 - 8 kg
- główki osadzone wysoko, co ogranicza występowanie chorób grzybowych

Zastosowanie: na świeży rynek i do kwaszenia w okresie lata

Uwagi: polecana do nasadzeń w okresie wczesnej wiosny (kwiecień)



ramco f1

standard do jesiennego kwaszenia

Cechy odmiany:

- okres wegetacji 120 - 130 dni
- roślina o silnym wigorze, z mocnym systemem korzeniowym
- główki bardzo wyrównane, osadzone na wysokiej, sztywnej łodydze, nie zagniwają
- odmiana o wysokim potencjale plonotwórczym

Zastosowanie: kwaszenie, przy zbiorze główek o wadze 3 - 4 kg dobrze znosi krótkie przechowywanie (do 4 miesięcy)

Uwagi: możliwość opóźnienia zbioru, odmiana odporna na pęknięcie, sprawdzona na różnych glebach



Ramco po szatkowaniu



Septon



Wysokie osadzenie
główek Liberatora
sprzyja zbiorowi
mechanicznemu

liberator f1

doskonała struktura wewnętrzna
i przydatność do zbioru
mechanicznego

Cechy odmiany:

- odmiana o około 130 - 135 dniach wegetacji
- główki zbite, okrągłe, o doskonałej strukturze wewnętrznej
- główki o masie 5 - 7 kg
- wysoka zdrowotność
- wysoka tolerancja na pęknięcie i możliwość przetrzymania w polu

Zalecana do zbioru mechanicznego:

- silny liść okrywający chroniący główkę przed uszkodzeniami
- silny system korzeniowy utrzymujący roślinę w pozycji pionowej
- wzniesiony pokrój roślin

Zastosowanie: kapusta przeznaczona na świeży rynek
do kwaszenia oraz surówki

- Uwagi: • zaleca się uprawę na zasobnych stanowiskach
• możliwość krótkiego przechowania
– do grudnia



Liberator
– wybór właściwej
odmiany do zbioru
mechanicznego



novoton f1

wysoki plon i tolerancja
na wciornastki

Cechy odmiany:

- odmiana o około 130 - 135 dniach wegetacji
- główki zbite, lekko spłaszczone
- główki o masie 6 - 8 kg
- krótki głąb wewnętrzny
- wysoka tolerancja na pęknięcie (możliwość przetrzymania w polu)
- tolerancja na wciornastki
- rośliny o bardzo mocnym systemie korzeniowym
- rośliny o silnym wigorze

Zastosowanie: kapusta przeznaczona do kwaszenia oraz surówki

- Uwagi: • możliwość uprawy na słabszych stanowiskach
• przeznaczona do krótkiego przechowania
– około dwóch miesięcy



adaptor – niższe koszty uprawy

Kluczowe cechy odmian dla producentów kapusty to łatwość uprawy i tolerancja na stresowe warunki. Nieraz trudno jest zapewnić optymalne stanowiska do uprawy oraz niezbędne zabiegi dla rozwoju rośliny – nawadnianie, walka z chorobami i szkodnikami czy nawożenie. Producenci poszukują zatem odmian odpornych na suszę, mało wrażliwych na choroby grzybowe, rzadko atakowanych przez wciornastki czy mszyce. Do takich należy znany Państwu **Agressor** oraz nowa odmiana w tym samym segmencie – **Adaptor**.



Adaptor jest odmianą bardzo zbliżoną do Agressora pod względem pokroju, barwy liści, wigoru roślin oraz odporności na choroby i szkodniki. Tworzy jednak **nieco mniejsze główki, dorastające do 3,5 - 4,5 kg**, które są również **bardziej okrągłe**. Cechy te sprawiają, że Adaptor chętnie wybierany jest do produkcji na świeży rynek. Jest to odmiana elastyczna pod względem gęstości nasadzeń, a co za tym idzie i wielkości główek. Mniejsze główki o masie 2,5 - 3 kg, doskonale się **przechowują nawet do kwietnia (czyli miesiąc dłużej niż Agressor)**. Adaptor to odmiana o niższym zapotrzebowaniu na azot, co sprawia, że nie tylko jest przystosowana do różnych warunków uprawy, lecz także **koszt wyprodukowania jednego kilograma kapusty jest dużo niższy**.



adaptor f1

nowość w typie Agressora

nowość

Cechy odmiany:

- okres wegetacji około 130 - 135 dni
- główki okrągłe, lekko spłaszczone
- doskonała struktura wewnętrzna
- średnia masa główek 3,5 - 4,5 kg
- odporność na wciornastki i mszyce
- wysoka zdrowotność roślin i tolerancja na stresowe warunki uprawy – mniejsze koszty uprawy

Zastosowanie: Odmiana jesienna przeznaczona na świeży rynek i do przetwórstwa. Możliwość przechowania do końca marca.

Uwagi: W zagęszczaniu około 40 - 45 tys. roślin na 1 ha uzyskuje się główki mniejsze, około 2,5 - 3,0 kg, z możliwością przechowania do początków kwietnia.

agressor f1

silny nalot woskowy sprawia, że odmiana ta charakteryzuje się wysoką zdrowotnością

Cechy odmiany:

- odmiana o 135 dniach wegetacji
- uprawiana w mniejszym zagęszczeniu (27 tys. roślin/ha) tworzy lekko spłaszczone główki, o wadze 6 - 8 kg, przeznaczone do kwaszenia
- uprawiana w zagęszczeniu 32 - 35 tys. roślin/ha tworzy główki o wadze 3 - 4 kg, nadające się do przechowywania
- tolerancyjna na wciornastki
- tolerancyjna na mszyce

Zastosowanie: nadaje się do przechowywania do początku marca i do kwaszenia



główki 2 - 3 kg kapusty do supermarketów

Wzrost zainteresowania kapustami o mniejszych główkach, to zarówno następstwo zmian na rynku warzyw, jak również sposób na zwiększenie zysku producenta. Uprawa odmian, które Państwu proponujemy to z jednej strony niższe koszty przechowania i większy udział jednolitej jakości produktu (dzięki wysokiemu wyrównaniu). Z drugiej zaś strony tego typu kapusty osiągają nieco wyższe ceny na rynku oraz łatwiej je sprzedać, szczególnie w latach nadprodukcji. Mniejsza kapusta poszukiwana jest również przez eksporterów i supermarketów. **Unifor** i **Kilazol** polecany jest do upraw późnych i przechowania, **Tekila** i **Quisor** – zaś do upraw letnich. Część producentów z powodzeniem stosuje do uzyskania drobniejszej kapusty również znanego **Bloktora** i **Factora** uprawiając je w większych zagęszczeniach.



unifor f1 standard dla supermarketów

Cechy odmiany:

- bardzo wysokie wyrównanie roślin (CMS)
- odmiana o około 140 - 145 dniach wegetacji
- główki okrągłe, zbite, dorastające do około 2,5 kg
- wysoka zdrowotność
- odmiana nadająca się do dużych zagęszczeń (średnie ulistnienie roślin)
- łatwa w czyszczeniu

Zastosowanie: • odmiana przeznaczona na świeży rynek i do supermarketów
• do bardzo długiego przechowania

Uwagi: • zalecane zagęszczenie 40 - 45 tys./ha
• niższe koszty przechowania – dzięki zbitym i okrągłym główkom odmiana zajmuje około 10% mniej miejsca w przechowalni niż inne odmiany standardowe



(quisto f1 CMS)

quisor f1

doskonałe
wyrównanie

Cechy odmiany:

- ok. 100 dni wegetacji
- wysoka odporność na *Fusarium oxysporum* Foc1
- waga główek 1,5 - 3 kg, kształt okrągły
- wyrównanie roślin w polu (Quisto CMS)
- możliwość zagęszczenia uprawy do 45 tys. sztuk/ha
- słodki smak
- długo nie pęka pozostawiona na polu

Zastosowanie: • sprzedaż na świeżym rynku
• polecana na sałatki i wczesne kwaszenie
• odmiana elastyczna – do uprawy w różnych zagęszczeniach



kapusty do przechowania



bloktor f1

wysoka tolerancja na wciornastki

Cechy odmiany:

- 140 - 145 dni wegetacji
- znakomita tolerancja na wciornastki
- odporność na *Fusarium oxysporum* Foc1
- waga główek 2,5 - 3,5 kg, kształt okrągły
- wyrównanie roślin w polu
- możliwość zagęszczania do 40 tys. sztuk/ha
- łatwa do czyszczenia
- silny system korzeniowy, jak również gruba warstwa woskowa na liściach wpływają na bardzo dobre wyniki w warunkach stresowych (susza, niskie temperatury)

Zastosowanie: długie przechowywanie i sprzedaż na świeżym rynku



kingston f1

odmiana o 140 dniach wegetacji do dłuższego przechowywania i kwaszenia

Cechy odmiany:

- główka 3 - 4,5 kg
- odporna na pęknięcie
- zbita struktura wewnętrzna
- silny system korzeniowy i wigor rośliny
- tolerancja na choroby wywołane przez grzyby z rodzaju *Alternaria* i *Mycosphaerella*
- tolerancja na wciornastki

Zastosowanie: do dłuższego przechowywania i kwaszenia

Uwagi: liście zewnętrzne nie przylegają mocno do główki, co ułatwia czyszczenie



cilion f1

idealne wyrównanie

Cechy odmiany:

- okres wegetacji 150 - 160 dni
- odmiana późna
- główki osadzone wysoko, co bardzo ogranicza występowanie chorób
- główki zbite, ciężkie, o liściach z mocnym nalotem woskowym
- bardzo wyrównana (Marathon CMS)
- odmiana tolerancyjna na mszyce

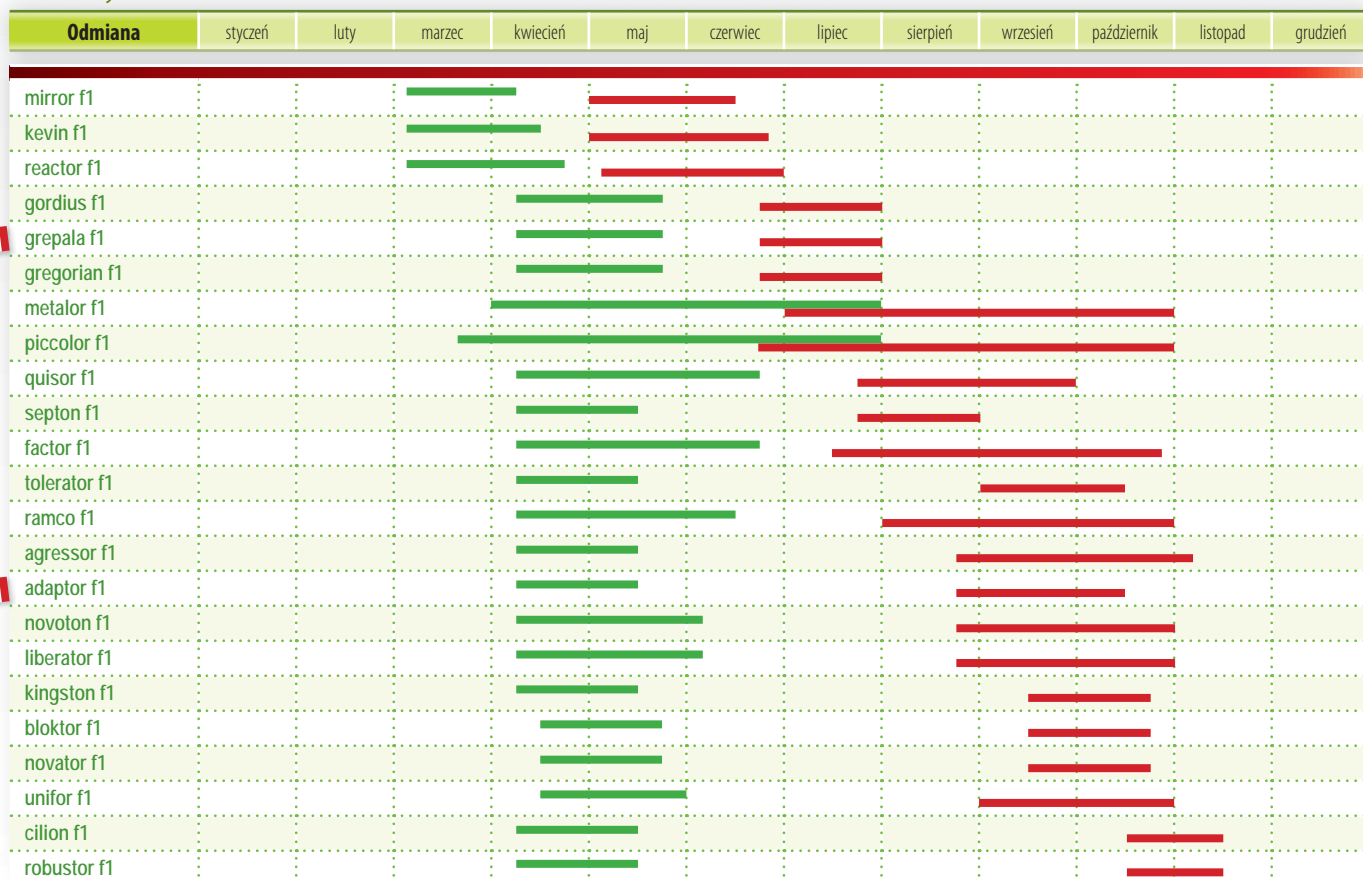
Zastosowanie: przeznaczona do bardzo długiego przechowywania (nawet do końca czerwca)

charakterystyka odmian

Odmiana	Gęstość nasadzenia w tys./ha	Okres wegetacji od sadzenia do zbioru	Główki		Przeznaczenie			Cecha charakterystyczna
			odporność na pęknięcie	średnia waga w kg	prze-twórstwo	przechowy-wanie	świeży rynek	
mirror f1	45-50	50-53	■ ■	1,2-1,4			■	bardzo wczesna, do tunelu
kevin f1	45-50	50-55	■ ■	1,2-2			■	sprawdzona na lżejszych ziemiach
reactor f1	45-50	55-58	■ ■	1,4-1,8			■	idealna pod płaskie przykrycia
gordius f1	35-38	68-70	■ ■ ■	2,8-3	■		■	wysoka jakość główki
grepala f1	35-40	68-72	■ ■ ■	2,5-3,5	■		■	zmniejsza ryzyko uprawy
gregorian f1	35-38	72-75	■ ■ ■	3-3,5	■		■	perfekcyjne wyrównanie
metalor f1	55-60	80-85	■ ■ ■	1	■	■	■	doskonały smak
piccolor f1	60-70	80-85	■ ■ ■	0,3-0,5		■	■	mini kapusta
quisor f1	30-35 (45)	90-100	■ ■ ■	1,5-3	■	■	■	słodki smak
septon f1	28-32	105-110	■ ■ ■	5-8	■		■	kwaszenie latem
factor f1	30-32	110-140	■ ■ ■ ■	2,5-6	■	■	■	odmiana uniwersalna
tolerator f1	28-32	120-130	■ ■ ■	7-8	■	■	■	nowość do kwaszenia
ramco f1	28-32	120-130	■ ■ ■	7-8	■	■	■	standard do kwaszenia
agressor f1	30-32	125-135	■ ■ ■	3-8	■	■	■	wysoka zdrowotność
adaptor f1	30-45	130-135	■ ■ ■	3,5-4,5	■	■	■	odporna na stres
novoton f1	29-30	130-135	■ ■ ■	6-8	■	■	■	odporna na stres
liberator f1	29-30	130-135	■ ■ ■	5-7	■	■	■	doskonała struktura
kingston f1	30-35	130-140	■ ■ ■ ■	3-4,5	■	■	■	przechowywanie oraz kwaszenie
bloktor f1	30-32, 35-40	140-145	■ ■ ■ ■	2,5-3,5	■	■	■	tolerancja na wciornastki
novator f1	30-32	140-145	■ ■ ■ ■	3-4	■	■	■	tolerancja na wciornastki
unifor f1	40-45	140-145	■ ■ ■	2-2,5	■	■	■	okrągłe główki
cillion f1	30-32	150-160	■ ■ ■ ■	do 4	■	■	■	zielona barwa nawet po przechowywaniu
robustor f1	30-35	150-160	■ ■ ■ ■	3-4	■	■	■	łatwy zbiór

■ ■ ■ ■ – wysoka
■ – niska

terminy sadzenia i zbioru



■ – nowość ■ – sadzenie ■ – zbiór

kapusta czerwona



Zbiór kapusty czerwonej w gospodarstwie przy Zespole Szkół Rolniczych w Bujnach

czerwone kapusty na każdą porę roku

Kapusta czerwona w Polsce nie zajmuje dużych arealów, jednak większość producentów uprawia ją jako uzupełnienie asortymentu. Sprzedaż, a zarazem konsumpcja, jest niewielka lecz stabilna przez cały sezon. Ogrodnicy poszukują zatem odmian sprawdzonych, które mogłyby oferować przez cały rok. Firma Syngenta po kilku latach hodowli oferuje nową paletę odmian do uprawy całorocznej: Reball, Rebecca oraz Rescue. Odmiany te pojawiły się na rynku już w poprzednim sezonie (jako produkty handlowe i w próbach), spotkały się z uznaniem wielu naszych klientów.

Reball, to odmiana średniowczesna, o około 75 - 80 dniach wegetacji. Pierwsze główki **można zbierać już w pierwszej połowie czerwca** (z upraw pod włókniną). Dorastają one do 2 - 2,5 kg, nie przerastają i bardzo długo stoją w polu (nawet do 4 - 5 tygodni). Zaletą ta wyróżnia odmianę Reball spośród innych odmian na rynku i sprawia, że sadzona jest również później (do **zbioru w okresie lata i wczesnej jesieni**). Reball pozwala rozciągnąć sezon sprzedaży przy zachowaniu wysokiej jakości produkcji.

Rebecca nadaje się do **zbioru w okresie późnego lata i jesieni**. Przeznaczona jest do bezpośredniej sprzedaży z pola lub do krótkiego przechowania (przy nasadzeniach majowych). Przesunięcie nasadzenia na czerwiec umożliwi zbiór późną jesienią i **przechowanie przez kilka miesięcy**. Rebecca doskonale nadaje się do uprawy w dużych zagęszczeniach – nawet do 60 - 70 tys na hektar. Główki osiągają maksymalnie kilogram i doskonale się prezentują.

Rescue to nasza nowość do **bardzo długiego przechowania**.

W optymalnych warunkach odmiana ta przechowuje się do końca maja. Wykazuje ona wysoką tolerancją na wewnętrzne zbrunatnienie główek i tipburn, co wpływa na zachowanie wysokiej, handlowej jakości po przechowaniu. W mniejszych zagęszczeniach tworzy duże główki, które można **wykorzystać do przetwórstwa**.

Doświadczenia w Bujnach

W Gospodarstwie Szkoły Rolniczej w Bujnach (pod Piotrkowem Trybunalskim) od wielu lat uprawiane są rośliny kapustne. Plony sprzedawane są na świeżym rynku oraz do okolicznych przedsiębiorstw zajmujących się wytwarzaniem sałatek wielowarzywnych. Na terenie szkoły przeprowadzane są również doświadczenia nowych odmian z firmy Syngenta. Według kierownika gospodarstwa przy Szkole Rolniczej w Bujnach, Pana Henryka Furmaniuka, firma Syngenta bardzo intensywnie pracowała przez wiele lat nad stworzeniem pełnej gamy odmian kapusty czerwonej, która pozwoli na dostarczanie świeżej kapusty przez cały rok. Sam ceni najwyżej Reballa i Rescue oraz nową odmianę Rebecca. Reball to wczesność i niespotykana odporność na pęknięcie, Rebecca to zdrowotność i adaptacja do różnych warunków, Rescue to natomiast znakomite przechowanie i wysokie wyrównanie w polu. Wszystkie one tworzą okrągłe główki o doskonałej strukturze wewnętrznej, są chętnie kupowane przez odbiorców.

Okrągłe główki Rescue wiosną po przechowaniu chętnie znajdują odbiorców



Główki odmiany Rescue po przechowaniu w połowie maja



Rebecca



reball f1

wysoka tolerancja na pęknięcie

Cechy odmiany:

- odmiana średniowczesna, o 75 - 80 dniach wegetacji
- rośliny o silnym wigorze odporne na stresowe warunki
- główka okrągła, dorastająca do 2 kg
- wysokie wyrównanie na polu (CMS)

Zastosowanie: kapusta czerwona, przeznaczona na świeży rynek do upraw pod przykryciami płaskimi i w gruncie

Uwagi: odmiana przeznaczona na zbiór wiosenny oraz letni, o krótkim okresie wegetacji



rebecca f1

wyrównana główka na zbiór jesienny

Cechy odmiany:

- okres wegetacji około 120 - 125 dni
- wysokie wyrównanie (CMS)
- główki kształtne, dorastające do 2 - 2,5 kg
- rośliny o silnym wigorze i wysokiej zdrowotności

Zastosowanie: odmiana przeznaczona na świeży rynek, do przechowania

Uwagi: możliwość zagęszczania do 70 tys./ha



rescue f1

okrągła główka do długiego przechowania

nowość

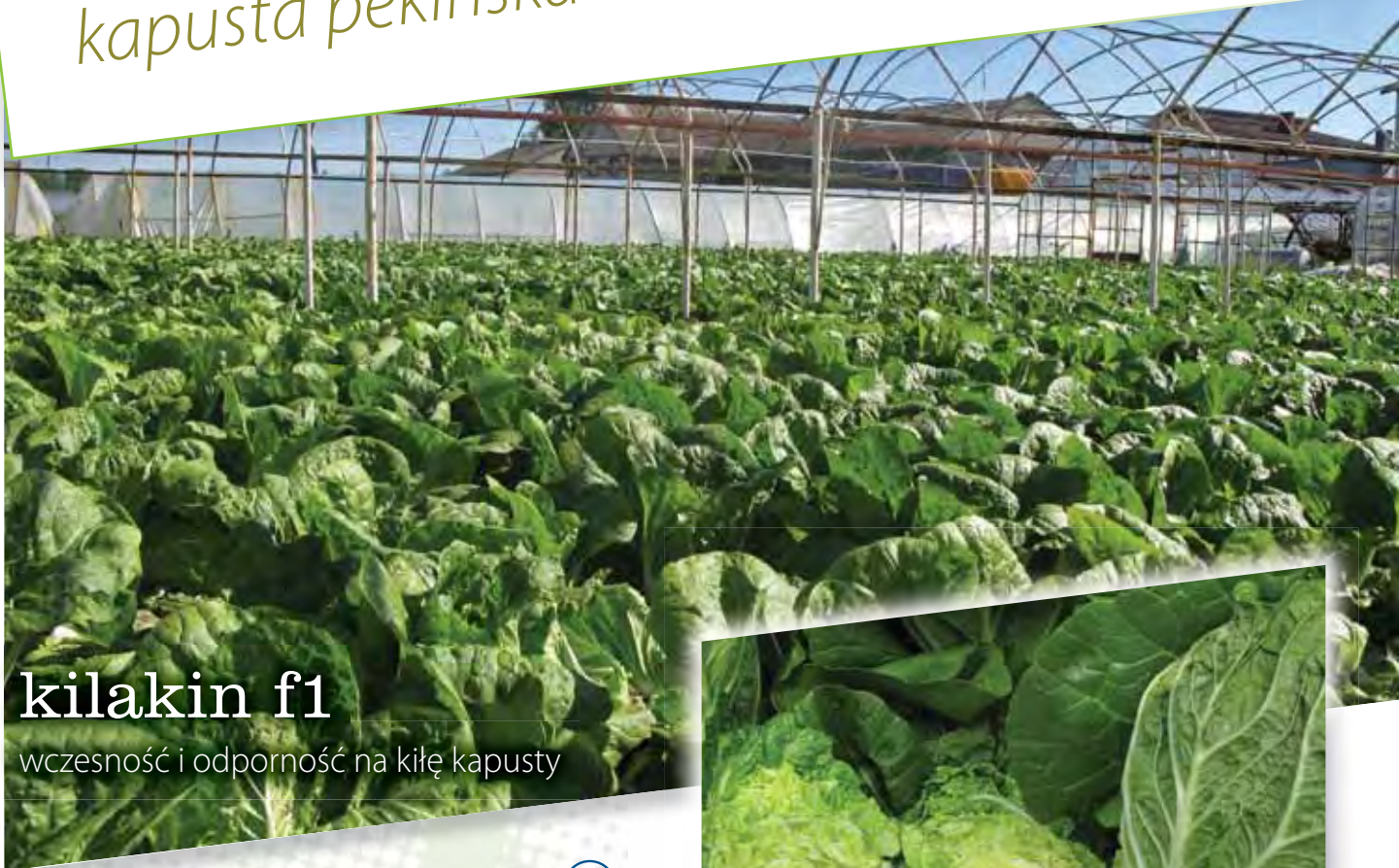
Cechy odmiany:

- okres wegetacji około 140 - 145 dni
- atrakcyjny, okrągły kształt główek
- doskonała struktura wewnętrzna
- średnia masa główek 1,5 - 4 kg
- wysoka zdrowotność roślin

Zastosowanie: Odmiana jesienna przeznaczona do długiego przechowania

Uwagi: Możliwość zagęszczania do 50 tys. roślin na ha (w celu uzyskania mniejszych główek około 1,5 kg).

kapusta pekińska



kilakin f1

wczesność i odporność na kiłę kapusty

Cechy odmiany:

- odmiana bardzo wczesna, 50 - 55 dni wegetacji
- wysoka odporność na kiłę kapusty (HR)
- tolerancja na wybijanie w pędy kwiatostanowe
- bardzo wysoka zdrowotność roślin podczas uprawy
- możliwość krótkiego przechowania

Zastosowanie: odmiana przeznaczona do uprawy wiosennej i letniej; możliwość uprawy w tunelach, pod przykryciami płaskimi i w gruncie



sprinkin f1

wysoka tolerancja na wybijanie w pędy kwiatostanowe

Cechy odmiany:

- okres wegetacji około 55 - 60 dni
- odmiana wczesna, do uprawy pod osłonami i w gruncie
- odporna na wybijanie w pędy kwiatostanowe
- zwarta główka o żywym, zielonym kolorze
- wysoki plon

Zastosowanie: odmiana przeznaczona na świeży rynek, do uprawy wiosną i latem

Uwagi: możliwość uprawy z rozsady lub siewu bezpośredniego w zagęszczeniu do 100 tys./ha





suprin f1

ciemnozielona barwa liści
po przechowaniu

Cechy odmiany:

- okres wegetacji około 75 - 80 dni
- odmiana średniopóźna
- kształt główki wydłużony (wrzecionowaty)
- główki zwarte, o ciemnozielonej barwie liści zewnętrznych (po okresie przechowania i usunięciu kilku liści, następne warstwy również zachowują zieloną barwę)
- mały nerw główny, duży udział części jadalnej
- odmiana odznacza się odpornością (HR) na kiłę kapusty
- w odpowiednich warunkach może być przechowywana przez kilka miesięcy, bez dużej utraty jakości

Zastosowanie: odmiana przeznaczona do długiego przechowywania

Uwagi: możliwość uprawy z rozsady lub siewu bezpośredniego w większym zagęszczeniu nawet do 90 tys./ha, **zalecane nasadzenia nie później niż do 10 sierpnia**



janin f1

długie przechowanie i odporność
na kiłę kapusty

Cechy odmiany:

- wysoka odporność na kiłę kapusty (HR)
- okres wegetacji około 70 - 75 dni
- atrakcyjny, wrzecionowaty kształt
- liście ciemnozielone dokładnie domykające główkę
- zbita struktura wewnętrzna

Zastosowanie: odmiana jesienna przeznaczona do długiego przechowywania

- Uwagi:**
- główki przeznaczone do długiego przechowywania zaleca się wycinać w okresie dojrzałości zbiorczej
 - polecane nasadzenia powyżej 60 tys./ha

kapusta włoska



atlanta f1

średniowczesna odmiana
o dużej główce

Cechy odmiany:

- odmiana średniowczesna, o okresie wegetacji 75 - 80 dni
- atrakcyjny, żywozielony kolor liści
- główki kształtne, okrągłe, dorastające do 2 kg

Zastosowanie: sprzedaż na świeżym rynku

Uwagi: pozostawiona na polu długo nie pęka, a główki mogą dorosnąć do 2,5 kg



miletta f1

zdrowotność i odporność na stres

Cechy odmiany:

- odmiana średniowczesna – 105 - 110 dni wegetacji
- główki zbite, dorastające do 2 - 2,5 kg
- liście mocno pofałdowane
- okres wegetacji 105 - 110 dni
- doskonała, zbita struktura wewnętrzna

Zastosowanie: • przeznaczona na świeży rynek i dla przetwórstwa

- możliwość uprawy w drugim cyklu (nasadzenia do końca czerwca), z przeznaczeniem na krótkie przechowanie

Uwagi: wysoka odporność na tipburn i zagniewanie główek od spodu



Silny wigor
odmiany Ottawa
jest doceniany
przez wielu
producentów

ottawa f1

wysoka zdrowotność jesienią

Cechy odmiany:

- odmiana późna, przeznaczona do długiego przechowania
- okres wegetacji około 150 - 160 dni
- liście silnie pokarbowane i woskowane, odporne na choroby
- główki owalne dorastające do 1,5 - 2,5 kg

Zastosowanie: długie przechowywanie, sprzedaż na świeżym rynku

kapusta brukselska



cobus f1

wysokie wyrównanie

Cechy odmiany:

- odmiana późna, w typie Ajaxa
- bardzo mocny system korzeniowy zabezpiecza roślinę przed wywracaniem się
- główki osadzone prostopadłe na łodydze
- główki wyrównane, gładkie, w kolorze ciemnozielonym

Zastosowanie: odmiana polecana do przetwórstwa

Uwagi: wysoki udział główek o małej średnicy, szczególnie przydatna do zbioru mechanicznego

ajax f1

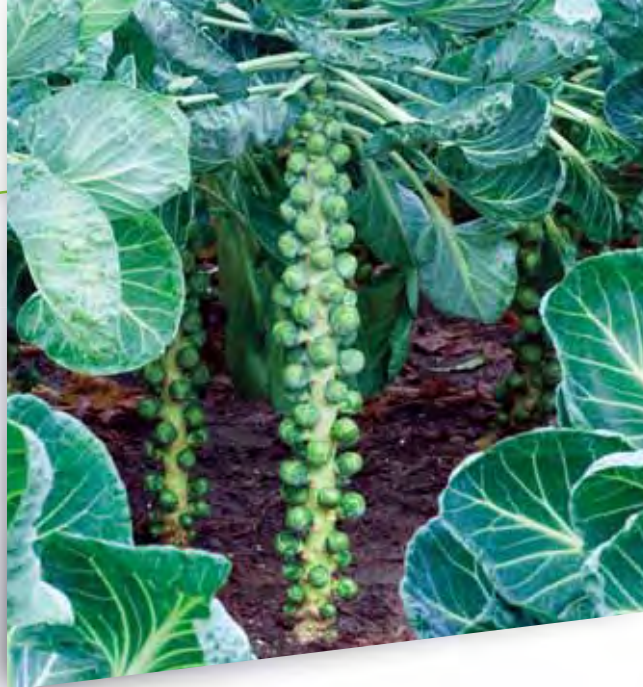
standard do zamrażania

Cechy odmiany:

- późna odmiana o dużej sile wzrostu
- duża odporność na choroby, szczególnie podczas wilgotnej jesieni

Zastosowanie: doskonały surowiec dla przemysłu chłodniczego, nadaje się również do przechowywania

Uwagi: polecana do sadzenia po 20 kwietnia



aurelius f1

otwarty pokrój roślin – łatwiejsza ochrona

Cechy odmiany:

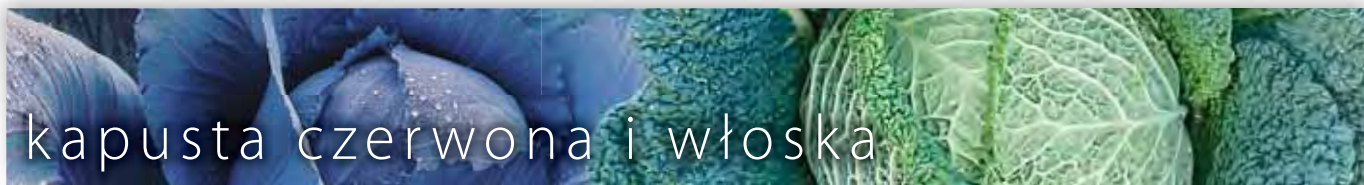
- odmiana późna
- otwarty pokrój roślin (dzięki długiemu ogonkowi liściowemu)
- rośliny o silnym wigorze, bez tendencji do wywracania
- główki okrągłe, wyrównane
- wysoki plon

Zastosowanie: przeznaczona do upraw dla przemysłu przetwórczego i świeży rynek

Uwagi: • zaleca się nasadzenia około 40 tys. na ha

- wysoki udział główek od 1,5 do 3,5 cm
- sprawdzona na słabszych stanowiskach





kapusta czerwona i włoska

charakterystyka odmian oraz terminy sadzenia i zbioru

Odmiana	Gęstość nasadzenia w tys./ha	Okres wegetacji od sadzenia do zbioru	Główki		terminy sadzenia i zbioru											
			odporność na pęknięcie	średnia waga [kg]	marzec	kwiecień	maj	czerwiec	lipiec	sierpień	wrzesień	październ.	listopad			
kapusty czerwone																
reball f1	35 - 45 (55 - 65)	75 - 80	■ ■	1,5 - 2 (0,3 - 0,5)												
rebecca f1	32 - 35, 60 - 70	120 - 125	■ ■ ■	2 - 2,5												
rescue f1	30 - 50	140 - 145	■ ■ ■	1,5 - 4												
regilius f1	32 - 35	150 - 160	■ ■ ■	2,5 - 4												
kapusty włoskie																
premius f1	45 - 50	55 - 60	■ ■	1,2 - 1,5												
atlanta f1	35 - 40	75 - 80	■ ■	1,5 - 2,5												
fiona f1	60 - 70	80 - 85	■ ■ ■	0,3 - 1												
mila f1	35 - 40	100 - 110	■ ■ ■	2 - 2,5												
miletta f1	35 - 40	105 - 110	■ ■ ■	2 - 2,5												
ottawa f1	30 - 35	150 - 160	■ ■ ■	1,5 - 2,5												
alaska f1	30 - 35	150 - 160	■ ■ ■	1,5 - 2												
siberia f1	30 - 35	155 - 165	■ ■ ■	1,5 - 2,2												

■ – nowość ■ – sadzenie ■ – zbiór



kapusta pekińska

charakterystyka odmian

Odmiana	Dni wegetacji	Gęstość nasadzeń [tys./ha]	Średnia masa główek [kg]	Odporność na kiłę kapusty (HR)	Przechowanie	Uwagi
kilakin f1	50 - 55	60 - 90	1,0 - 2,0	■	+	wczesność i odporność na kiłę kapusty
sprinkin f1	50 - 60	60 - 90	1,0 - 2,0	■	++	wczesność i wysoka tolerancja na wybijanie w pędy kwiatostanowe
janin f1	70 - 75	60 - 90	1,0 - 2,5	■	+++	przechowanie i odporność na kiłę
suprin f1	75 - 80	50 - 80	1,0 - 2,5	■	++++	ciemnozielona barwa liści po przechowaniu
orankin f1	60 - 65	70 - 100	1,0 - 1,5	■	+	pomarańczowy kolor i duża zawartość witaminy A

terminy sadzenia i zbioru

Odmiana	styczeń	luty	marzec	kwiecień	maj	czerwiec	lipiec	sierpień	wrzesień	październik	listopad	grudzień
sprinkin f1												
orankin f1												
kilakin f1												
janin f1												
suprin f1												

■ – sadzenie ■ – zbiór



charakterystyka odmian

Odmiana	Okres vegetacji (dni)	Wielkość do 25 mm	Zastosowanie		Rośliny			Główki	
			rynek	zamrażanie	możliwość opóźnienia zbiorów	odporność na wybijanie w pędy nasienne	mrozooporność	utrzymanie jakości handlowej po zbiorze	smak
abacus f1	ok. 110	■	■ ■		■ ■	■ ■ ■		■ ■	■ ■ ■
maximus f1	ok. 125	■	■ ■	■	■ ■ ■	■ ■ ■	■	■ ■ ■	■ ■ ■
crispus f1	ok. 150	■ ■	■	■ ■	■ ■	■ ■ ■	■ ■	■ ■ ■	■ ■ ■
cyrus f1	ok. 125	■	■ ■		■ ■ ■	■ ■ ■	■	■ ■ ■	■ ■ ■
louis f1	ok. 140	■ ■ ■	■	■ ■ ■	■ ■	■ ■ ■	■	■ ■	■ ■
philemon f1	ok. 145	■ ■	■	■ ■	■ ■	■ ■	■ ■	■ ■	■ ■
helemus f1	ok. 145	■ ■	■	■ ■	■ ■	■ ■	■ ■	■ ■ ■	■ ■ ■
aurelius f1	ok. 150	■ ■	■	■ ■ ■	■ ■	■ ■ ■	■ ■	■ ■ ■	■ ■ ■
cumulus f1	ok. 150	■ ■	■	■ ■ ■	■ ■	■ ■ ■	■ ■	■ ■ ■	■ ■ ■
cronus f1	ok. 150	■ ■	■	■	■ ■	■ ■ ■	■ ■	■ ■ ■	■ ■ ■
ajax f1	ok. 150	■ ■ ■	■	■ ■ ■	■ ■	■ ■ ■	■ ■	■ ■ ■	■ ■
cobus f1	ok. 150	■ ■ ■	■	■ ■ ■	■ ■	■ ■ ■	■ ■	■ ■ ■	■ ■

■ ■ ■ – bardzo wysoki udział brukselek do 25 mm
 ■ – mała
 ■ ■ – średnia
 ■ ■ ■ – wysoka

terminy sadzenia i zbioru

Odmiana	styczeń	lutym	marzec	kwiecień	maj	czerwiec	lipiec	sierpień	wrzesień	październik	listopad	grudzień
abacus f1				—————			—————					
maximus f1				—————			—————	—————				
crispus f1				—————			—————	—————				
cyrus f1				—————			—————	—————				
louis f1				—————	—————				—————	—————		
philemon f1				—————	—————				—————	—————		
helemus f1				—————	—————				—————	—————		
aurelius f1				—————	—————				—————	—————		
cumulus f1				—————	—————				—————	—————		
cronus f1				—————	—————				—————	—————		
ajax f1				—————	—————				—————	—————		
cobus f1				—————	—————				—————	—————		

Przy opracowaniu tej broszury staraliśmy się, aby informacje w niej zawarte były jak najdokładniejsze. Przedstawione przez nas informacje powinny być jednak wykorzystane w oparciu o własną wiedzę i doświadczenie użytkownika oraz po uwzględnieniu warunków klimatyczno-glebowych typowych dla danego regionu. W związku z tym, firma Syngenta Seeds nie ponosi odpowiedzialności za wyniki uprawy opartej wyłącznie na danych zawartych w niniejszej publikacji.



nasze doświadczenie Twój zbiór

nowe odmiany dla przemysłu



aldrin

wybierz jakość
w okresie lata



karnabit

wysoki plon
gwarancją zysku



Syngenta Seeds Sp. z o.o.
ul. Powązkowska 44c, 01-797 Warszawa

Dział warzyw:
05-500 Piaseczno, ul. E. Orzeszkowej 15/1
tel.: (22) 737 18 90 do 94, fax: (22) 737 18 67
www.sg-vegetables.com