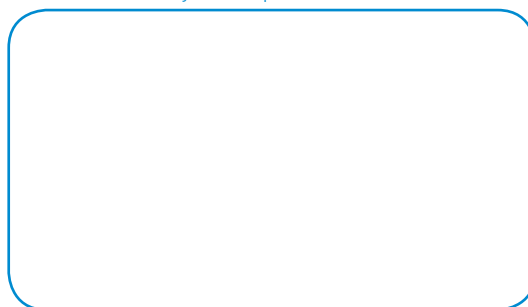




Nickerson-Zwaan



Tutaj można kupić nasze nasiona:



Nickerson-Zwaan Sp. z o.o.  
ul. Marywilska 34/1, 03-228 Warszawa  
tel. 22 675 75 47, fax 22 675 75 32  
e-mail: [poland@nickerson-zwaan.com](mailto:poland@nickerson-zwaan.com)  
[www.nickerson-zwaan.com](http://www.nickerson-zwaan.com)

Excellence in the seed we breed



Nickerson-Zwaan



# Katalog odmian Nowalijki

Rzodkiewka

Sałata

Cebula szczypiorowa

Pietruszka naciowa

Cykoria sałatowa

Excellence in the seed we breed

**RZODKIEWKA..... 1****ODMIANY KULISTE****Do uprawy pod osłonami ..... 1**

*Aż trzy nowe odmiany rzodkiewki do uprawy pod osłonami proponuje producentom firma Nickerson-Zwaan, której program hodowli tego gatunku ukierunkowany jest na wyrównanie zgrubień i plon oraz przydatność odmian do zbioru mechanicznego.*

**Odmiany gruntowe..... 2**

*Oferowane odmiany rzodkiewki gruntowej to wyjątkowe wyrównanie, silne ulistnienie i niezawodne plonowanie przez cały sezon wegetacji.*

**ODMIANY W TYPIE „PALUSZEK” ..... 3**

*Dla producentów, którzy chcieliby poszerzyć i wzbogacić ofertę rzodkiewkową polecamy – z firmy Vilmorin – odmiany w typie paluszek, czerwono-białe, do uprawy od wiosny do jesieni.*

**SALATA ..... 6****MASŁOWA**

*Odmiany sałaty masłowej firm Nickerson-Zwaan i Vilmorin to gwarancja wysokiej jakości plonu.*

*Takie cechy jak wygląd główek i kolor liści, odporność na rasy mączniaka i zasychanie brzegów liści, duża trwałość w obrocie handlowym powodują, że odmiany te chętnie wybierane są przez polskich ogrodników.*

**Do uprawy pod osłonami ..... 6****Do uprawy polowej..... 6****KRUCHA ..... 8**

*Nasze odmiany charakteryzuje duża trwałość w polu, łatwe przygotowywanie do sprzedaży i niezawodność plonowania przez cały sezon wegetacyjny.*

**LIŚCIOWA****Fryzowana ..... 9**

*Cancan to odmiana otrzymująca wysokie oceny u producentów gotowych mieszanek sałat.*

**Dębolistna ..... 9**

*Prezentowane Nowości z firmy Vilmorin charakteryzują się pełną odpornością na mączniaka rzekomego oraz mszycę. Polecane są zarówno do sprzedaży w główkach jak i dla producentów gotowych mieszanek.*

**CEBULA SZCZYPIOROWA ..... 11**

*Nasi hodowcy wyselekcjonowali odmiany znane ze swojej odporności na zmienne warunki agrotechniczne, dające wysoki plon, do uprawy przez cały sezon wegetacji.*

**PIETRUSZKA NACIOWA ..... 11**

*Intensywny wzrost, tolerancja na niekorzystne warunki glebowe i klimatyczne a także smak i zapach to cechy naszej pietruszki naciowej.*

**CYKORIA SAŁATOWA ..... 12**

*Siostrzana firma Vilmorin proponuje Platine F1 – odmianę numer 1 cykorii sałatowej. Obok Platine F1 firma oferuje również odmianę Yellowstar.*





# DORADZTWO AGROTECHNICZNE



**Paweł Skrzynecki**  
tel. + 48 (0) 607 890 809  
pawel.skrzynecki@nickerson-zwaan.com



**Wiesław Jakubowski**  
tel. +48 (0) 601 344 914  
wieslaw.jakubowski@nickerson-zwaan.com



**Adam Balcerzyk**  
tel. + 48 (0) 693 894 666  
adam.balcerzyk@nickerson-zwaan.com



**Władysław Tokarczyk**  
tel. + 48 (0) 603 598 480  
wladek.tokarczyk@nickerson-zwaan.com





## RZODKIEWKA



## ODMIANY KULISTE

## Do uprawy pod osłonami

Aż trzy nowe odmiany rzodkiewki do uprawy pod osłonami proponuje producentom firma Nickerson-Zwaan, której program hodowli tego gatunku ukierunkowany jest na wyrównanie zgrubień i plon oraz przydatność odmian do zbioru mechanicznego.

## Jewella F1 (NiZ 34-98)



NOWOŚĆ

- najnowsza odmiana do uprawy szklarniowej charakteryzująca się szybkim wiązaniem zgrubień i odpornością na niekorzystne warunki wzrostu
- optymalne terminy siewu: od 1 października do końca lutego
- zgrubienie kuliste z cienkim ogonkiem, intensywnie wybarwione
- wnętrze śnieżnobiałe, bez tendencji do parcenia
- ulistnienie krótkie, mocno osadzone – łatwy zbiór i pęczkowanie
- wysoka odporność na *Fusarium*

## Rossella F1 (NiZ 34-93)



NOWOŚĆ

- nowość do tuneli foliowych o bardzo wysokiej odporności na *Fusarium*
- optymalne terminy siewu: od połowy września do końca października i wiosną od początku marca do połowy kwietnia
- zgrubienia duże, intensywnie wybarwione, wyróżniające się idealną jakością wnętrza (śnieżnobiałe, bez tendencji do parcenia). Bardzo odporne na pękanie.
- ulistnienie średniej wielkości, mocno osadzone; bardzo łatwy zbiór i pęczkowanie



## Suntella F1 (NiZ 34-106)



NOWOŚĆ

- nowa odmiana do uprawy pod osłonami w okresie letnim
- optymalne terminy wysiewów: od 1 marca do 15 września
- zgrubienia kuliste, czerwone i błyszczące
- liście mocno osadzone na zgrubieniu, idealne do pęczkowania
- odmiana odporna na wysokie temperatury
- polecana również do zbioru mechanicznego
- wysoka tolerancja na *Fusarium*







## Odmiany gruntowe

Oferowane odmiany rzodkiewki gruntowej to wyjątkowe wyrównanie, silne ulistnienie i niezawodne plonowanie przez cały sezon wegetacji.

### Lindo F1



NOWOŚĆ

- odmiana bardzo wczesna (kilka dni wcześniejsza od Printo F1)
- optymalne terminy siewu: od 1 marca do końca kwietnia oraz od 15 sierpnia do końca września
- ulistnienie ciemnozielone, wzniesione, mocno osadzone – zbiór pęczkowy
- zgrubienia kuliste, wyrównane, intensywnie czerwone, błyszczące. Wnętrze idealnie białe.
- możliwa uprawa na duże zgrubienia (do 45 mm) – wysoka tolerancja na pęknięcie i parzenie
- duża trwałość pozbiorcza
- odmiana polecana do sprzedaży pęczkowej jak i obcinanej – do pakowania w rożki
- wysoka tolerancja na *Fusarium*



### Printo F1



- odmiana do uprawy na wczesne terminy w szklarniach, tunelach, pod włókniną i pierwsze terminy w otwartym gruncie, również do wysiewów na zbiór jesienny
- optymalne terminy wysiewów: w szklarni od 1 marca do końca marca; w tunelach foliowych od połowy marca do połowy kwietnia, w gruncie przez cały kwiecień, z przykrywaniem pierwszych wysiewów włókniną, jesienią od 15 sierpnia do końca września
- zgrubienie wczesnie tworzące się, kuliste, z cienkim korzonkiem, intensywnie wybarwione
- dzięki odporności na parzenie możliwe uzyskanie dużych zgrubień
- odmiana charakteryzuje się szybkim wzrostem i doskonałym wyrównaniem. Idealna do pęczkowania.

### Tinto F1

Vilmorin

- ze względu na bardzo szybki wzrost odmiana polecana do uprawy w okresie wiosennym pod osłonami i w otwartym gruncie
- optymalny termin siewu: od początku marca do końca kwietnia
- zgrubienia wyrównanej wielkości, idealnie kuliste, intensywnie czerwone z trwałym połyskiem, cienki korzonek. Odporne na parzenie i pęknięcie w zalecanych terminach uprawy.
- ulistnienie dość krótkie, ciemnozielone, mocno i centralnie osadzone na główce
- bardzo dobre wyrównanie przekłada się na dużą ilość pęczków zebranych z hektara



### Charito F1



- podstawowa odmiana do profesjonalnej, wielkotowarowej produkcji
- polecana do uprawy gruntowej przez cały okres wegetacji
- optymalne terminy siewu: od 20 marca do 1 września
- zgrubienie kuliste o średnicy 35-45 mm, czerwone, bardzo gładkie, intensywnie wybarwione, błyszczące, po umyciu długo zachowujące połysk, z cienkim korzonkiem. Na przekroju idealnie białe.
- ulistnienie średniej wielkości, mocno osadzone
- wyrównanie zgrubień oznacza bardzo wysoki plon pęczków z hektara



## Diego F1 (NiZ 34-95)



NOWOŚĆ

- najnowsza odmiana do uprawy letniej tworząca duże zgrubienia
- optymalny termin siewu: od 15 kwietnia do końca sierpnia
- ze względu na silny wigor polecane obniżenie normy wysiewu o około 5%
- zgrubienie intensywnie czerwone, błyszczące, na przekroju idealnie białe
- ze względu na twardość odmiana polecana również do produkcji surówek – nie zmienia barwy po pokrojeniu
- nać krótka, intensywnie zielona, liście całobrzegie, mocno osadzone na zgrubieniu
- przylistki w okresie zbioru zielone – bardzo świeży, atrakcyjny wygląd pęczków

## Farito F1



NOWOŚĆ

- nowa odmiana do profesjonalnej, wielkotowarowej produkcji
- optymalne terminy siewu: od 1 maja do 15 sierpnia
- ze względu na silny wigor polecane obniżenie normy wysiewu o 5%
- zgrubienie kuliste o średnicy 35-55 mm, czerwone, intensywnie wybarwione, błyszczące, po umyciu długo zachowujące połysk, z ciekim korzonkiem. Na przekroju idealnie białe.
- ulistnienie średniej wielkości, bardzo mocno osadzone
- odmiana o bardzo wysokiej tolerancji na mączniaka rzekomego



## Sunto F1



- polecana do uprawy gruntowej od wiosny do jesieni
- optymalne terminy siewu: od 1 kwietnia do 1 września
- zgrubienie kuliste o średnicy powyżej 35 mm, intensywnie czerwone, idealnie gładkie, bardzo błyszczące z ciekim korzonkiem. Na przekroju idealnie białe.
- ulistnienie średniej wielkości, mocno osadzone
- odmiana wyjątkowo niezawodna w wysokich temperaturach

## ODMIANY W TYPIE „PALUSZEK” – „french breakfast”

*Dla producentów, którzy chcieliby poszerzyć i wzbogacić ofertę rzodkiewkową polecamy – z firmy Vilmorin – odmiany w typie paluszek, czerwono-białe, do uprawy od wiosny do jesieni.*

## Fluo F1

Vilmorin

- odmiana w typie French breakfast- paluszek
- optymalne terminy siewu: od 1 marca do końca września
- zgrubienie cylindryczne z białym końcem, w 3/4 czerwone a w 1/4 białe, z ciekim korzonkiem, intensywnie wybarwione, błyszczące, po umyciu długo zachowujące połysk. W wysokich temperaturach udział części białej wzrasta.
- ulistnienie średniej wielkości, bardzo mocno osadzone, ciemnozielone







## Expo F1 *Vilmorin*

- odmiana w typie French breakfast- paluszek
- optymalne terminy siewu: od 1 kwietnia do 1 września
- zgrubienie cylindryczne z białym końcem, w 2/3 czerwone a w 1/3 białe, intensywnie wybarwione, błyszczące, po umyciu długo zachowujące połysk, z cienkim korzonkiem
- ulistnienie średniej wielkości, bardzo mocno osadzone, ciemnozielone
- odmiana tolerancyjna na mączniaka rzekomego



## Zalecane terminy siewu

Odmiana	Styczeń	Luty	Marzec	Kwiecień	Maj	Czerwiec	Lipiec	Sierpień	Wrzesień	Październik	Listopad	Grudzień
NOWOŚĆ Jewella F1 <i>N</i>												
NOWOŚĆ Rossella F1 <i>N</i>												
NOWOŚĆ Suntella F1 <i>N</i>												
NOWOŚĆ Lindo F1 <i>N</i>												
Printo F1 <i>N</i>												
Tinto F1 <i>Vilmorin</i>												
Charito F1 <i>N</i>												
NOWOŚĆ Diego F1 <i>N</i>												
NOWOŚĆ Farito F1 <i>N</i>												
Sunto F1 <i>N</i>												
Marabelle <i>N</i>												
Fluo F1 <i>Vilmorin</i>												
Expo F1 <i>Vilmorin</i>												







## Skrócona charakterystyka odmian

Odmiana	Typ uprawy	Średnica zgrubienia [cm]	Kształt zgrubienia	Uwagi
<small>nowość</small> Jewella F1	osłony	35-45		szybkie wiązanie zgrubień
<small>nowość</small> Rossella F1	osłony	35-45		duża rzodkiewka, idealnej jakości wnętrze
<small>nowość</small> Suntella F1	osłony	35-55		na lato tylko pod osłony
<small>nowość</small> Lindo F1	osłony, grunt	35-45		wczesność i plenność, idealnie białe wnętrze
Printo F1	osłony, grunt	35-45		pewna wiosną i jesienią
Tinto F1	osłony, grunt	35-45		najwcześniejsza wiosną
Charito F1	włóknina, grunt	35-45		do wielkotowarowej produkcji, plon!
<small>nowość</small> Diego F1	włóknina, grunt	35-55		duże zgrubienia, idealna jakość wnętrza
<small>nowość</small> Farito F1	włóknina, grunt	35-55		do wielkotowarowej produkcji, wysoka tolerancja na mączniaka
Sunto F1	włóknina, grunt	35-55		duże zgrubienia, niezawodność
Marabelle	włóknina, grunt	35-55		niezawodny standard
Fluo F1	osłony, grunt	długość 4-5 cm		paluszek
Expo F1	grunt	długość 4-5 cm		paluszek





## SALATA

### MASŁOWA

Odmiany sałaty masłowej firm Nickerson-Zwaan i Vilmorin to gwarancja wysokiej jakości plonu.

Takie cechy jak wygląd główek i kolor liści, odporność na rasy mączniaka i zasychanie brzegów liści, duża trwałość w obrocie handlowym powodują, że odmiany te chętnie wybierane są przez polskich ogrodników.

Do uprawy pod osłonami

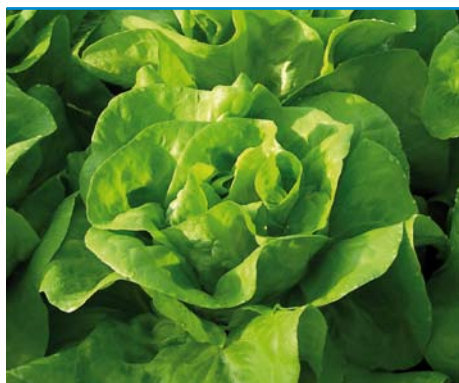
### Cedrine

Vilmorin

NOWOŚĆ



- nowa odmiana do uprawy zimowej w szklarni na zbiór od listopada do połowy kwietnia
- główka duża, ciężka, luźna, w kolorze jasnożółtozielonym, łatwa do zbioru, dobrze zamknięta od spodu, bez tendencji do zagniwania. Po zbiorze sałata zachęcająco prezentuje się w skrzynkach.
- dobra trwałość główek w obrocie handlowym
- odporność na mączniaka rzekomego BL 1-25



### Flaminia

Vilmorin



- odmiana do uprawy zimowej w szklarni na zbiór od listopada do połowy kwietnia, tolerancyjna na niedobór światła, o szybkim wzroście
- główka duża, luźna barwy jasnożółtozielonej, łatwa do zbioru, bez tendencji do zagniwania
- odporność na mączniaka rzekomego BL 1-25

Do uprawy polowej

### Zeralda

Vilmorin

NOWOŚĆ



- nowa odmiana do uprawy całorocznej w gruncie
- główka bardzo ładna, dość duża, jasnożółtozielona, bardzo plastyczna, doskonała nawet w gorszych warunkach uprawy. Dobrze zachowuje się w bardzo wysokich temperaturach; nie wybija w pęd nasienny, końce liści nie zasychają.
- dobrze znosi transport, bardzo smaczna
- odporność na mączniaka rzekomego BL 1-25 oraz mszycę *Nasonovia ribisnigri* Nr: 0



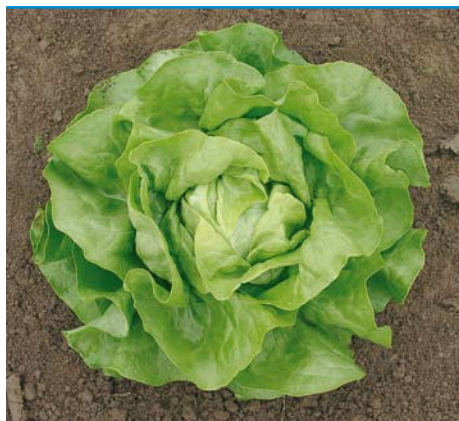
### Amoretta

Vilmorin



- wczesna odmiana do uprawy polowej w okresie wiosennym i jesiennym
- liście jasnożółtozielone, średniej grubości
- główki luźne, szybko tworzące się, średnie do dużych, wysoko osadzone bez tendencji do zagniwania od spodu
- dobrze znosi transport
- odmiana ceniona za wysoką jakość plonu oraz ważne w produkcji sałaty odporności
- pełna odporność na mączniaka rzekomego BL 1-26 oraz *Nasonovia ribisnigri* Nr: 0





## Mistress *Vilmorin*

- odmiana do uprawy na zbiór późnowiosenny, letni i wczesnojesienny z bardzo dobrą odpornością na wysokie temperatury (nie wybija w pęd kwiatostanowy)
- główki jasnozielonożółte z lekkim połyskiem, średniej wielkości do dużych, luźne, szerokie i lekko spłaszczone
- główki bardzo dobrze zamknięte od spodu
- w okresie letnim wolno zwija główkę (długo pozostaje w liściu), tworzy dużo liści rozetowych
- odmiana wyróżnia się trwałością pozbiorną
- odporność na mączniaka rzekomego **BL 1–23, 25, *Nasonovia ribisnigri* Nr: 0, LMV**

## Sagess *Vilmorin*

- odmiana do uprawy w okresie letnim, silnie rosnąca, z dobrą odpornością na wysokie temperatury
- liście średniej grubości, jasnozielone, chrupkie
- główki duże, dobrze zamknięte od dołu – nie wymagają czyszczenia po ścięciu
- zaletą jest duża trwałość w obrocie handlowym
- odporność na mączniaka rzekomego **BL 1, 4–22, 25**



## Sunny

- znana i ceniona odmiana sałaty masłowej polecana do uprawy wiosenno-letniej i jesiennej pod osłonami i w polu
- liście delikatne, cienkie, jasnozielonożółte (w typie Blondie) powoli tworzące dobre główki. Liści rozetowych jest bardzo dużo.
- nie wykazuje tendencji do zasychania brzegów liści
- odmiana o szczególnie jasnej barwie liści preferowanej przez większość polskich konsumentów, niezawodnie plonująca
- odporność na mączniaka rzekomego **BL 1–16, 21, 23, LMV**

## Sunstar

- odmiana sałaty masłowej tworząca luźne, szerokie główki średniej wielkości, zamknięte od spodu
- polecana do uprawy w polu w okresie późnowiosennym, letnim i wczesnojesiennym
- liście delikatne, jasnozielonej barwy, błyszczące, główki luźniejsze wypełniają się powoli; początkowo może być sprzedawana w formie rozety
- odpornością na wysokie temperatury przewyższa inne odmiany, długo zachowuje świeżość po ścięciu
- odporność na mączniaka rzekomego **BL 1–16, 21, 23, LMV**

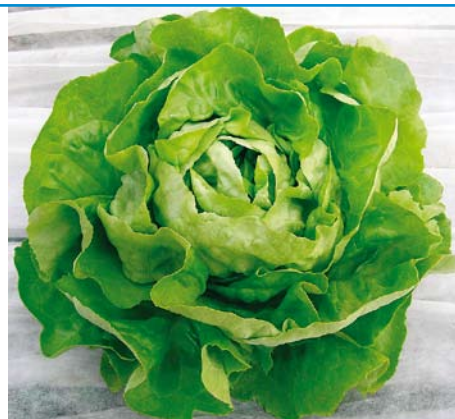




## Plenty



- odmiana polecana na późniejsze terminy uprawy – późne lato i jesień
- liście jasnozielone dość grube, chrupkie, tolerancyjne na szklistość
- odmiana o zdecydowanej, przewyższającej inne odmiany, odporności na przymrozki
- główki dość duże, zwinięte, nie zagniwające od spodu
- nie tworzy bocznych odrostów – przygotowanie do sprzedaży jest bardzo szybkie
- odporność na mącznika rzekomego **BL 1-16, 21, 23, LMV**



## KRUCHA

*Nasze odmiany charakteryzuje duża trwałość w polu, łatwe przygotowywanie do sprzedaży i niezawodność plonowania przez cały sezon wegetacyjny.*

## Brenson



- odmiana sałaty kruchej głowiastej z grupy saladin
- liście jasnozielone ze srebrzystym przebarwieniem, grube, chrupkie, główka średniej wielkości do dużej ze ściśle przylegającymi liśćmi – idealna do pakowania
- duża trwałość polowa
- odporność na mącznika rzekomego **BL 1-16, 21, 23**

## Jefferson



- sałata krucha z grupy saladin tworząca bardzo duże główki
- liście jasnozielone ze srebrzystym przebarwieniem, główki średnio zwięzłe, na żyznych organicznych ziemiach bardzo duże
- odmiana polecana na świeży rynek i dla przemysłu na gotowe zestawy surówkowe ze względu na wysoki plon
- odporność na mączniaka rzekomego **BL 1-16, 21, 23**



## Robinson



- odmiana sałaty kruchej z grupy saladin
- liście jasnozielone, lekko karbowane na brzegu, ze srebrzystym przebarwieniem, główki dobrze zwinięte, średniej wielkości o bardzo gładkim, zamkniętym spodzie, bez tendencji do zagniwania
- odmiana łatwa w uprawie, szybko rosnąca, wyrównana, odporna na wybijanie w pędy kwiatostanowe
- niezawodna w różnych warunkach glebowych
- idealna do pakowania
- odporność na mączniaka rzekomego **BL 1-6, 13-15, 17, Pb (Pemphigus bursarius – bawełnica)**





## LIŚCIOWA fryzowana

*Cancan to odmiana otrzymująca wysokie oceny u producentów gotowych mieszanek sałat.*

### Cancan



- odmiana sałaty fryzowanej o bardzo wysokiej tolerancji na zasychanie brzegów liści
- liście jasnozielone, błyszczące, niezwykle smaczne, główka w formie stopniowo wypełniających się rozet, bez tendencji do zagniwania, trwałą po ścięciu
- odmiana polecana do pakowania w torebki całych rozet lub do mieszanek liści
- odporność na mączniaka rzekomego BL 5, 15-16, 18-21, 23-26

## dębolistna

*Prezentowane Nowości z firmy Vilmorin charakteryzują się pełną odpornością na mączniaka rzekomego oraz mszycę. Polecane są zarówno do sprzedaży w główkach jak i dla producentów gotowych mieszanek.*

### Quenty



NOWOŚĆ



- nowa odmiana do uprawy całorocznej w gruncie
- główka otwarta, liście jasnozielone, błyszczące
- do zbioru całymi główkami; także do przetwórstwa
- tolerancyjna na zamieranie wierzchołków liści (tipburn)
- pełna odporność na mączniaka rzekomego BL1-26 i mszycę *Nasonovia ribisnigri* Nr: 0



### Gourmandine



NOWOŚĆ



- odmiana do uprawy od wiosny do jesieni
- główki dość duże, wyrównane; atrakcyjne, liście błyszczące, wiśniowoczerwone
- odporna na wybijanie w pęd nasienny i zamieranie wierzchołków liści (tipburn)
- rośliny o silnym wigorze
- niezawodna w produkcji
- pełna odporność na mączniaka rzekomego BL1-26 i mszycę *Nasonovia ribisnigri* Nr: 0

### Extase



- sałata rozetowa
- liście intensywnie czerwono-brązowe, błyszczące, w kształcie przypominają liście dębu, rozeta dobrze wypełniona, zamknięta od spodu
- odmiana polecana zarówno na świeży rynek jak i dla przemysłu – do produkcji gotowych mieszanek
- odporność na mączniaka rzekomego BL 1-16, 21, 23







### Zalecane terminy sadzenia i zbioru

Odmiana	Styczeń	Luty	Marzec	Kwiecień	Maj	Czerwiec	Lipiec	Sierpień	Wrzesień	Październik	Listopad	Grudzień
<b>NOWOŚĆ</b> Cedrine <i>Vilmorin</i>												
Flaminia <i>Vilmorin</i>												
<b>NOWOŚĆ</b> Zeralda <i>Vilmorin</i>												
Amoretta <i>Vilmorin</i>												
Mistress <i>Vilmorin</i>												
Sagess <i>Vilmorin</i>												
Sunny												
Sunstar												
Plenty												
Brenson												
Jefferson												
Robinson												
Cancan												
<b>NOWOŚĆ</b> Quenty <i>Vilmorin</i>												
<b>NOWOŚĆ</b> Gourmandine <i>Vilmorin</i>												
Extase <i>Vilmorin</i>												

sadzenie
 zbiór







## CEBULA SZCZYPIOROWA

*Nasi hodowcy wyselekcjonowali odmiany znane ze swojej odporności na zmienne warunki agrotechniczne, dające wysoki plon, do uprawy przez cały sezon wegetacji.*



### Savel



- odmiana wczesna, polecana do uprawy od wiosny (również wczesnej szklarniowej) do jesieni. Możliwa uprawa przedłużona na zbiór jesienny pod osłonami.
- atrakcyjny wygląd: długa łodyga rzekoma o białym zabarwieniu, kontrastującym z ciemnozielonym ulistnieniem. Łatwe czyszczenie. Nie tworzy zgrubienia cebulowego.
- możliwy zbiór całych roślin – na pęczki lub wielokrotny samego ciętego szczypioru
- odmiana wyjątkowo tolerancyjna na niekorzystne warunki klimatyczne, łatwa w uprawie

### Carel



- odmiana średniowczesna o bardzo wysokim plonie, na zbiór pęczkowy lub cięty kilkakrotnie w ciągu sezonu
- szczypior ciemnozielony, pokryty woskiem, wysokości około 70 cm
- część wybielona bardzo długa, nie tworzy zgrubienia cebulowego
- dzięki pionowemu ustawieniu liści i przylegającym pochwom liściowym bardzo łatwa do pęczkowania
- wyjątkowa trwałość pozbiorcza
- polecana na uprawy przez cały sezon wegetacji



## Zalecane terminy siewu i zbioru

Odmiana	Styczeń	Luty	Marzec	Kwiecień	Maj	Czerwiec	Lipiec	Sierpień	Wrzesień	Październik	Listopad	Grudzień
Savel				Siew				Zbiór				
Carel				Siew				Zbiór				

siew

zbiór

## PIETRUSZKA NACIOWA

*Intensywny wzrost, tolerancja na niekorzystne warunki glebowe i klimatyczne a także smak i zapach to cechy naszej pietruszki naciowej.*



### Gigante d'Italia



- do uprawy przez cały okres wegetacji
- liście gładkie, intensywnie zielone o silnym zapachu
- odmiana o intensywnym wzroście, bardzo tolerancyjna na niekorzystne warunki wzrostu
- polecana zarówno na świeży rynek jak i dla przemysłu



## CYKORIA SAŁATOWA

Siostrzana firma Vilmorin proponuje Platine F1 – odmianę numer 1 cykorii sałatowej. Obok Platine F1 firma oferuje również odmianę Yellowstar.

### Yellowstar F1



- odmiana średniowczesna o okresie wegetacji ok. 140 dni
- rośliny o silnym wigorze i wzniesionych liściach
- elastyczna odmiana dająca wysoki plon korzeni
- główki cylindryczne, zwężłe, dobrze zamknięte
- polecana do pędzenia od połowy listopada do końca lutego zarówno w hydroponice jak i metodą tradycyjną (okres pędzenia standardowy 21 dni)
- zalecane standardowe dawki chlorku wapnia



### Platine F1

- okres wegetacji ok. 150-160 dni
- rośliny o pokroju wzniesionym i umiarkowanie silnym wigorze
- główki najwyższej jakości, długości 14-16 cm, dobrze zamknięte, zwarte i ciężkie w kolorze ciemnożółtym
- optymalny termin pędzenia: od grudnia do końca czerwca

## Zalecane terminy siewu, zbioru i pędzenia

Odmiana	Styczeń	Luty	Marzec	Kwiecień	Maj	Czerwiec	Lipiec	Sierpień	Wrzesień	Październik	Listopad	Grudzień
Yellowstar F1 												
Platine F1 												

 siew  
  zbiór  
  pędzenie

